



РУКОВОДСТВО ПО ЭКСПЛУАТАЦИИ

УМНЫЕ ЧАСЫ

Арт. 931-092



SPACE CONNECT WATCH

Перед первым использованием ознакомьтесь с инструкцией. Сохраните ее.

Для полноценной настройки и использования смарт-часов необходим смартфон с операционной системой Android не ниже 6.0 или iOS не ниже 10.0.

WearPro - приложение для смартфона.



Скачайте приложение WearPro, отсканировав QR-код, либо найдите в Play Market (для Android) или в App Store (для iOS).
Запустите приложение и зарегистрируйтесь в нём.

Для зарядки часов просто положите их на беспроводное зарядное устройство, которое должно примагнитить часы.

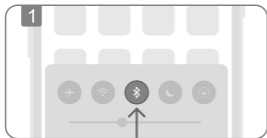


Беспроводное зарядное устройство должно быть подключено через USB к сетевому зарядному устройству (в комплекте не идет).

Полная зарядка занимает порядка 3 часов. Регулярно заряжайте смарт-часы, как только они разрядятся.

Внимание: часы используют свой стандарт беспроводной зарядки и не поддерживают технологию Qi.

2. ПЕРВОЕ ВКЛЮЧЕНИЕ



1) Включите Bluetooth режим на смартфоне.

2) Зажмите колесико для включения часов.

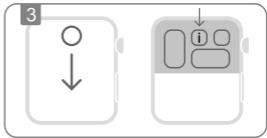
В будущем для работы с часами и обмена данными Bluetooth на смартфоне должен быть включен.

О том, подключены ли часы к смартфону, вы сможете узнать в приложении смартфона, открыв вкладку «Мое устройство», или в верхнем всплывающем меню часов (где значок (-) будет зеленым, если часы подключены, и белым – если отключены).



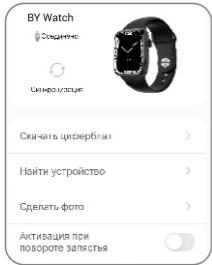
ДЛЯ ПОДКЛЮЧЕНИЯ К ЧАСАМ В ПРИЛОЖЕНИИ WEARPRO

1. Откройте на смартфоне приложение WearPro и перейдите во вкладку «Мое устройство».
2. Нажмите «Поиск привязанных устройств» и выберите в списке найденных устройств «BY Watch» для подключения.
3. Альтернативный способ подключения – отсканировать QR-код часов в приложении смартфона. Для отображения QR-кода часов смахните вниз всплывающее меню на часах и нажмите «i». Отсканируйте QR-код с помощью смартфона для соединения с часами.



3. ПОСЛЕДУЮЩАЯ НАСТРОЙКА

После соединения с часами настройте их согласно вашим предпочтениям с помощью приложения на смартфоне. Позднее вы всегда сможете вернуться к этим настройкам.



Рекомендуем сразу настроить следующие параметры:

- Скачать циферблат - загрузить понравившийся дизайн
- Активация при повороте запястья
- Уведомления о звонках
- Уведомления о сообщениях
- Уведомления от приложений
- Еще – Режим уведомлений

Некоторые настройки доступны непосредственно на смарт-часах: «Язык», «Длительность подсветки экрана», «Интенсивность вибрации оповещений» и «Включение звука входящих вызовов».

4. УПРАВЛЕНИЕ ЧАСАМИ

1) Колесико



2) Боковая кнопка



2 sec ●



Включение/Выключение
Зажмите колесико на 2 секунды

●



Активация/Деактивация экрана
Нажмите на колесико 1 раз

●



Возврат на главный экран
Нажмите на колесико 1 раз

●●

**MENU
STYLE**

Смена стиля отображения меню
В режиме меню нажмите на колесико 2 раза

↑↓

**DISPLAY
STYLE**

Смена заставки экрана
Когда устройство отображает главный экран, покрутите колесико

↑↓



Перемещение между пунктами меню
В режиме меню покрутите колесико

●



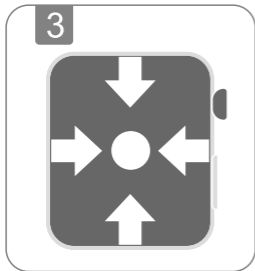
Спортрежим
Когда устройство отображает главный экран, нажмите на кнопку 1 раз для перехода к списку режимов. Выберите нужный вид тренировки и начните ее. Чтобы данные сохранились, длительность тренировки должна быть более 1 минуты

2 sec ●



Экстренный вызов
Зажмите кнопку на 2 секунды для звонка. Функция сработает при следующих условиях:
1) соединены по Bluetooth часы и смартфон;
2) активирован спикерфон на часах;
3) привязан экстренный номер

3) Сенсорное управление экраном



2 sec ●

**DISPLAY
STYLE**

Смена заставки экрана

Коснитесь главного экрана и удерживайте в течение 2 секунд

2 sec ●

**MENU
STYLE**

Смена стиля отображения меню

В режиме меню коснитесь экрана и удерживайте 2 секунды

●



Выбор

Однократное касание экрана



**MAIN
MENU**

Меню

Смахивание вверх



Приложения

Смахивание влево



**STATUS
BAR**

Строка состояния

Смахивание вниз



Боковое меню

Смахивание вправо

5. ОПИСАНИЕ ФУНКЦИЙ

1) Приложения




Основные приложения открываются смахиванием влево главного экрана.

Перемещайтесь между приложениями, чтобы выбрать нужное. Для добавления нового приложения пролистайте до иконки «+». Нажмите на нее и выберите приложение из списка.



1. Статистика активности

Смахните вверх, чтобы посмотреть данные:

-  Сожженные калории
-  Пройденная дистанция
-  Кол-во шагов.



2. Пульсометр

Смахните вверх, чтобы измерить пульс в реальном времени.

Часы должны плотно прилегать к запястью.



3. Погода

Прогноз погоды на сегодня в месте нахождения: температура, осадки и т.п. Требуется подключение к телефону.



4. Плеер

Управление с часов музыкой на смартфоне.

2) Строка состояния

Для доступа к строке состояния смахните главный экран вниз.

Перемещайтесь между 2 экранами строки состояния, листая влево/вправо.



Статус подключения к смартфону
(горит зеленым, когда подключено)



Вибросушка часов при попадании влаги



Текущее время



Фонарь (яркий дисплей)



Заряд батареи (шаг 20%)



Экономия энергии (понижить яркость)



Яркость экрана



Пройденный маршрут



QR-код часов для соединения



Контакт для экстренного вызова



Оповещения вибрацией



Будильник



Управление плеером

3) Боковое меню

Для доступа в боковое меню смахните главный экран вправо.

01:50
01-06 THU

Время/Дата



Список сообщений



Спикерфон

Функция позволяет разговаривать по телефону с помощью часов, воспроизводить аудиосигналы, музыку. Часы должны быть соединены с телефоном.

Активируйте функцию «Спикерфон», а затем на смартфоне в списке Bluetooth устройств найдите и подключитесь к «BY Audio».

В последующем при включении функции «Спикерфон» соединение с телефоном будет происходить автоматически, если включен Bluetooth.



Последние приложения

Быстрый доступ к последним 4 приложениям, которые вы запускали.

6. ПРОЧИЕ ФУНКЦИИ

1. Установка пароля

Для защиты информации на устройстве от посторонних вы можете установить пароль разблокировки. Активируйте функцию, перейдя в «Настройки» – «Пароль», и введите комбинацию из 4 цифр.

ВНИМАНИЕ: если вы забыли пароль – введите универсальную комбинацию «8762» для разблокировки.

2. Уведомления приложений

1) Когда часы привязаны к приложению и разрешено уведомление, новые сообщения, появляющиеся в панели уведомлений мобильного телефона, будут отправлены на часы, в общей сложности можно сохранить 10 сообщений. Сообщения, полученные после 10-го сообщения, будут заменяться одно за другим.

2) Для удаления всех сообщений проведите пальцем вниз и нажмите значок удаления.

После успешного дополнительного Bluetooth подключения телефона к часам вы можете использовать устройство, чтобы ответить / завершить звонок через Bluetooth.

2. Функция «Журнал звонков» позволяет сохранять более чем 50 записей о вызовах (история вызовов будет автоматически обновлена после 128 записей входящих / исходящих вызовов). Вы можете щелкнуть по любой записи из журнала, чтобы совершить вызов.

3. Используя цифровую клавиатуру, вы можете ввести номер телефона, чтобы совершить звонок.

3. Звонки и сообщения

Если часы и приложение на телефоне успешно связаны, вы будете получать уведомления со своего телефона.

3.1. Уведомление о входящем звонке:

Включите напоминание о звонках в приложении. Когда на телефон поступает звонок, часы загораются или вибрируют.

3.2. SMS-уведомление:

Включите SMS-уведомление в приложении на смартфоне. Часы будут вибрировать, а также включится дисплей при получении SMS-сообщений.

3.3. Уведомления о сообщениях других приложений:

Включите соответствующий переключатель уведомлений о сообщениях приложений, таких как Facebook, WhatsApp, Instagram и других. Когда мобильный телефон принимает уведомление о сообщениях приложения, часы отображают полученное сообщение.

4. Добавление контактов на Smart-часы

В приложении на смартфоне выберите необходимые контакты и синхронизируйте с часами. Так выбранные контакты появятся в меню раздела «Контакты».

5. ЭКГ

Убедитесь, что часы правильно надеты на запястье и плотно прилегают. Телефон и часы должны быть соединены. Войдите в раздел приложения «ЭКГ» на смартфоне и часах и проведите измерение.

Внимание: этот тест не является медицинским обследованием, а его результат не может расцениваться как медицинский диагноз.

6. Калькулятор

Используйте для вычислений.

7. Сон

Период мониторинга сна: с 18:00 до 10:00 следующего дня, в данный период времени часы будут генерировать данные. После выхода из режима мониторинга сна данные о сне на часах можно синхронизировать с приложением.

8. Секундомер

Вы можете запустить секундомер, поставить на паузу или сбросить текущий результат.

9. Найти мобильный телефон

После того как часы будут подключены к приложению, выберите функцию «Поиск телефона» на часах, чтобы телефон начал вибрировать или воспроизводить мелодию звонка.

10. Метеоданные

Выбрав данный раздел на часах, вы можете увидеть уровень ультрафиолетового излучения и атмосферного давления в текущий день.

11. Дыхание

Существует три режима дыхания: медленное, умеренное и быстрое. Эту функцию можно использовать для отработки дыхательных методик.

12. Массажер

Нажмите на зеленую иконку, чтобы начать массаж, так часы будут находиться в состоянии вибрации. Нажмите на красную иконку, чтобы завершить массаж.

13. Отслеживание женского цикла

Вы можете записывать информацию о женском цикле и просматривать данные о времени окончания последнего цикла, продолжительности цикла и количестве дней между циклами в приложении.

14. Найти устройство

В разделе «Мое устройство» выберите функцию «Найти устройство», чтобы экран часов включился и часы начали вибрировать.

15. Камера

В разделе «Мое устройство» выберите функцию «Сделать фото», чтобы сделать снимок со смартфона, управляя затвором камеры с часов. Снимки будут автоматически сохранены в галерею смартфона.

16. Активация экрана при подъеме запястья

После активации данной функции часы будут автоматически включать дисплей при подъеме запястья.

17. Режим «Не беспокоить»

В настройках приложения «Мое устройство» – «Еще» установите время активации и отключения режима «Не беспокоить», например с 22:00 до 06:00. В течение этого времени часы не будут уведомлять вас о телефонных звонках и о сообщениях.

18. Ежедневный будильник

В настройках приложения «Мое устройство» – «Еще» вы можете добавить будильник на ваши часы.

19. Напоминание о долгой неподвижности

Задайте период времени и временной интервал (минуты) сидячего положения в приложении, нажмите, чтобы ввести настройку повтора только один раз, или выберите дату напоминания о сидячем положении (неделя). По достижении указанного времени часы будут вибрировать и появится значок сидячего положения, напоминающий о необходимости физической активности.

20. Напоминание о приеме воды

Установите период времени напоминания о приеме воды. Когда наступит время напоминания о приеме питьевой воды, часы начнут вибрировать и появится значок питьевой воды.

21. Загрузка циферблатов

Выберите функцию «Отправка циферблата».

Выберите необходимый циферблат и нажмите на надпись «Отправка циферблата». После синхронизации циферблата часы автоматически перезапустятся и загруженный циферблат уже будет установлен на главном экране.

22. Обновление прошивки

В мобильном приложении в разделе «Мое устройство» выберите функцию «Обновление прошивки», здесь вы можете посмотреть текущую версию программного обеспечения, а также обновить ее до самой актуальной версии.

23. Отвязать устройство

Вы можете отвязать устройство, выбрав функцию «Отвязать» в разделе «Мое устройство».

7. ПРОБЛЕМЫ И ИХ РЕШЕНИЯ

Смарт-часы не подключаются к приложению WearPro

1. Убедитесь, что смартфон и смарт-часы заряжены.
2. Убедитесь, что Bluetooth соединение на смартфоне включено.
3. Убедитесь, что смарт-часы отображаются в списке Bluetooth устройств на смартфоне и напротив указан статус «Устройство подключено».
4. Если в списке устройств на смартфоне слишком много подключенных Bluetooth устройств — удалите ненужные.
5. Отвяжите часы через приложение на смартфоне и попробуйте подключиться еще раз.
6. Перезагрузите часы и смартфон.
7. Удалите смарт-часы из списка подключенных Bluetooth устройств телефона.
8. Произведите сброс часов до заводских настроек («Настройки» – «Сброс»).

Сенсорный экран медленно или неправильно реагирует на касания

- При установке защитной пленки или дополнительных аксессуаров на сенсорный экран он может работать некорректно.
- Сенсорный экран может работать неправильно в следующих ситуациях: на вас надеты перчатки, вы касаетесь экрана грязными руками, острыми предметами или кончиками пальцев.
- Повышенная влажность и попадание жидкости могут стать причиной неправильной работы сенсорного экрана.
- Выключите и снова включите устройство Space Watch, чтобы устранить временные неисправности ПО.

Смарт-часы зависают или возникают ошибки

1. Закройте все приложения, выключите устройство и запустите снова.
2. Если устройство зависло, выполните принудительную перезагрузку (зажмите кнопку-колесико на 10 секунд).
3. Произведите сброс часов до заводских настроек («Настройки» – «Сброс»).

Устройство Space Watch нагревается

При долговременном использовании приложений, потребляющих большое количество электроэнергии, устройство Space Watch может нагреваться. Это нормальное явление, не влияющее на производительность и срок службы устройства Space Watch.

Если устройство Space Watch перегревается или нагревается, не используйте его в течение некоторого времени. Если устройство Space Watch не остывает на протяжении длительного времени, обратитесь в сервисный центр.

Аккумулятор разряжается быстрее, чем обычно

- Эффективный заряд аккумулятора устройства Space Watch может снижаться при слишком низкой или высокой температуре окружающей среды.
- При использовании некоторых приложений расход заряда аккумулятора увеличивается.
- Аккумулятор является расходным материалом, и его эффективный заряд будет со временем снижаться.

Аккумулятор не заряжается

- Убедитесь, что вы правильно подключили Space Watch к беспроводному зарядному устройству.

Во время вызова звучит эхо

Отрегулируйте громкость или перейдите в другое место.

Собеседники не слышат меня во время разговора

- Проверьте, не закрыты ли отверстия встроенного микрофона какими-либо посторонними предметами.
- Поднесите микрофон ближе ко рту.
- Если вы используете телефонную гарнитуру Bluetooth, проверьте правильность ее подключения к устройству.

Невозможно выполнить или принять вызов

- Убедитесь, что ваше устройство Space Watch подключено к мобильному устройству по Bluetooth. Если устройство Space Watch подключено к мобильному устройству удаленно, входящие вызовы принимать невозможно.
- Проверьте, не включена ли функция запрета вызова для исходящего номера телефона на мобильном устройстве.
- Проверьте, не включена ли функция запрета вызова для входящего номера телефона на мобильном устройстве.
- Проверьте, не включен ли режим «Не беспокоить» или режим отхода ко сну. Если один из этих режимов включен, то во время входящих вызовов сенсорный экран не включается. Нажмите клавишу «Главный экран» или клавишу «Назад», чтобы включить экран и просмотреть входящий вызов.

Очистка устройства Space Watch и уход за ним

Следуйте приведенным ниже указаниям – их соблюдение гарантирует правильность работы устройства Space Watch и сохранение его внешнего вида. Несоблюдение этих указаний может стать причиной повреждения устройства Space Watch и появления раздражения кожи.

- Выключите Space Watch и снимите ремешок перед его очисткой.
- Оберегайте устройство от воздействия пыли, пота, чернил, жирных веществ и химических продуктов, таких как косметика, антибактериальные спреи, антисептики для рук, моющие средства и инсектициды. Это может привести к порче внешних или внутренних частей устройства Space Watch или ненадлежащей работе. Если на устройство Space Watch попала любая из вышеупомянутых жидкостей, используйте для его очистки мягкую ткань без ворса.
- Для очистки устройства Space Watch не следует использовать мыло, чистящие вещества, абразивные материалы и сжатый воздух, а также запрещается применять ультразвуковые волны или внешние источники тепла. Это может повредить устройство Space Watch. Остатки мыла, моющих и дезинфицирующих средств или чистящих веществ на устройстве Space Watch могут вызвать раздражение кожи.
- Для удаления солнцезащитного крема, лосьона или масла используйте не содержащее мыло моющее средство, после чего прополощите и тщательно высушите устройство Space Watch.

Беспроводное зарядное устройство



Не допускайте попадания воды на беспроводное зарядное устройство, так как оно не обладает водонепроницаемостью в отличие от устройства Space Watch.

8. ХАРАКТЕРИСТИКИ

Размер дисплея	1.9 дюйма
Разрешение экрана	390*435
Тип матрицы	LTPS LCD
Емкость батареи	3.7 В/280 мАч
Тип батареи	Li-pol
Время зарядки	2-3 часа
Время автономной работы	5 дней
Версия BT	5.0
Поддерживаемые системы	Android 6.0 и выше/ iOS 10.0 и выше
Вес*	52 г
Наличие пульсометра	Да
Наличие вибромотора	Да
Степень влагозащиты	Ip66
Название приложения	WearPro

*Вес вместе с комплектным силиконовым ремешком.

9. КОМПЛЕКТАЦИЯ

- Смарт-часы
- Беспроводное зарядное устройство для смарт-часов с питанием от USB
- Ремешки
- Руководство по эксплуатации

10. УТИЛИЗАЦИЯ

Во избежание поломки не вскрывайте часы. Устройство ремонту не подлежит. Если оно пришло в негодность - утилизируйте его. Отходы, образующиеся при утилизации изделия, подлежат обязательному сбору с последующей утилизацией в установленном порядке и в соответствии с действующими требованиями нормативной документации, в том числе в соответствии с СанПиН 2.1.3684-21 «Санитарно-эпидемиологические требования к содержанию территорий городских и сельских поселений, к водным объектам, питьевой воде и питьевому водоснабжению населения, атмосферному воздуху, почвам, жилым помещениям, эксплуатации производственных, общественных помещений, организации и проведению санитарно-противоэпидемических (профилактических) мероприятий».

11. ХРАНЕНИЕ И ТРАНСПОРТИРОВКА

При хранении и транспортировке оберегайте устройство от воздействия повышенной влажности, пыли, низких и высоких температур, едких жидкостей и газов.

BY Умные часы Space Connect watch, 390*435 LCD, IP66, BT5.0, 280 мАч, ГОЛОСОВОЙ ВЫЗОВ

Соответствует требованиям ТР ТС 020/2011 «Электромагнитная совместимость технических средств», ТРЕАЭС 037/2016 «Об ограничении применения опасных веществ в изделиях электротехники и радиоэлектроники». Уполномоченное изготовителем лицо: ООО «Трейдмарк», 119021, г. Москва, ул. Тимура Фрунзе, д. 11, стр. 1, помещ. IV, этаж 1, ком. 6, тел.: +7-985-459-0039, e-mail: trademrkt@yandex.ru. Импортёр в России: ООО «СКАЙ ИМПОРТ», 119021, г. Москва, ул. Тимура Фрунзе, д. 11, стр. 49, этаж 2, помещ. I, ком. 11, тел.: +7-985-459-01-27, e-mail: skyimport@ya.ru. Импортёр в РБ: ООО «МПР Ритейл», Беларусь, г. Минск, ул. Голубка, 2. Тел.: 8 (017) 396-85-17. Производитель: Лотус Шэньчжэнь Импорт Экспорт Ко. Лтд 27С1, Нобл Файнэншл Сентер, № 1006 Фучжун Зрд Роуд, Фучжун Коммьюнити, Леньхуа стрит, Футень дистрикт, Шэньчжэнь, Китай. Срок службы: 1 год. Гарантия: 1 год. Изготовлено в Китае.
Дата изготовления указана на упаковке изделия.



