

# LEBEN

ПРОСТО ДЛЯ ЖИЗНИ



## ИНСТРУКЦИЯ ПО ЭКСПЛУАТАЦИИ



35  
г/мин

**Постоянная**  
подача пара

300  
мл

**Объем**  
резервуара для воды

3

**Насадки**  
в комплекте

Отпариватель  
ручной  
Арт. 249-106

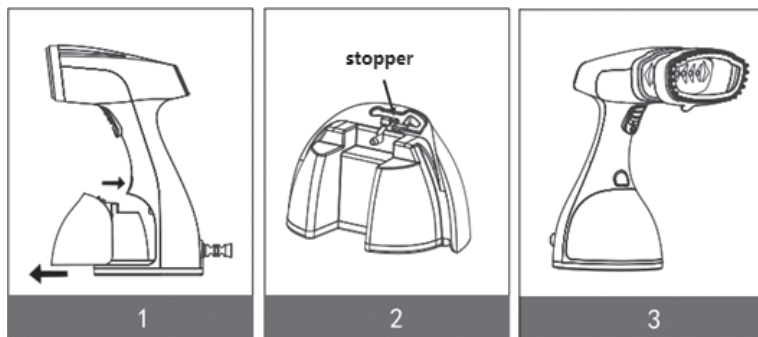
Благодарим вас за выбор продукции торговой марки LEBEN. Наши изделия разработаны в соответствии с высокими стандартами качества, функциональности и дизайна. Мы уверены, что вы будете довольны приобретением новой продукции нашей компании. Перед началом эксплуатации прибора, пожалуйста, внимательно прочитайте данную инструкцию. В ней содержится важная информация, касающаяся вашей безопасности, а также рекомендации по правильному использованию прибора и уходу за ним. Сохраните инструкцию вместе с гарантийным талоном, кассовым чеком, картонной коробкой и упаковочным материалом.

## 1. ОПИСАНИЕ



## 2. ПОДГОТОВКА К ИСПОЛЬЗОВАНИЮ

- Нажмите кнопку над резервуаром для воды, чтобы снять его. Затем выньте пробку и налейте воду в резервуар. Не наливайте выше отметки **MAX** (см. рисунки 1-2).
- При необходимости установите щетку на сопло отпаривателя, как показано на рисунке 3.



### 3. ЭКСПЛУАТАЦИЯ

- После заполнения резервуара водой подключите питание и нажмите кнопку включения, индикатор загорится красным и начнет медленно мигать. Подождите около 30 секунд, индикатор перестанет мигать. Предварительный нагрев завершен, отпариватель готов к использованию. Нажмите кнопку включения еще раз, чтобы выбрать первый уровень подачи пара. Затем нажмите кнопку подачи пара для использования отпаривателя.
- Для переключения между режимами подачи пара используйте кнопку питания.
- Примечание: в паровом выключателе предусмотрена конструкция блокировки. Сдвиньте переключатель вниз, чтобы обеспечить непрерывный выпуск пара.
- Завершив отпаривание, нажмите и удерживайте кнопку включения 2 секунды, индикатор питания погаснет. Затем выньте вилку из розетки, дайте изделию остыть. Храните прибор в сухом, недоступном для детей месте.

### 4. ЗАЩИТА ОТ ВКЛЮЧЕНИЯ БЕЗ ВОДЫ

Когда в резервуаре окажется недостаточно воды, отпариватель будет издавать непрерывный звуковой сигнал, а через 45 секунд насос перестанет работать и отпариватель перейдет в режим ожидания. Красный индикатор замигает. Нажмите кнопку питания, чтобы выключить устройство. Если вы хотите использовать его снова, нажмите кнопку питания еще раз для перезагрузки.

### 5. АВТОМАТИЧЕСКОЕ ОТКЛЮЧЕНИЕ

Если оставить отпариватель включенным более чем на 8 минут и не использовать его, он автоматически перейдет в режим ожидания, индикатор быстро замигает. Нажмите кнопку питания, чтобы выключить устройство. Если вы хотите использовать его снова, нажмите кнопку питания еще раз для перезагрузки.

### 6. МЕРЫ БЕЗОПАСНОСТИ

- Внимательно прочитайте настоящее руководство перед эксплуатацией прибора во избежание неполадок при использовании и сохранение его в качестве справочного материала.
- Перед первым включением проверьте, соответствуют ли технические характеристики изделия, указанные на наклейке, параметрам электросети.
- Используйте только очищенную или дистиллированную воду во избежание загрязнения отпариваемых поверхностей и материалов.
- Неправильное обращение может привести к поломке прибора, нанести материальный ущерб и причинить вред здоровью пользователя.
- Если прибор не используется, отключайте его от электросети.



- Не погружайте прибор и шнур питания в воду или другие жидкости. Если это случилось, немедленно отключите прибор от электросети и, прежде чем пользоваться им дальше, проверьте работоспособность прибора в сервисном центре.
- Нельзя использовать прибор с поврежденным шнуром питания и/или вилкой. Во избежание опасности поврежденный шнур питания должен быть заменен в авторизованном сервисном центре.
- Не используйте прибор после падения или при повреждениях. Для проверки и ремонта обращайтесь в сервисный центр.
- Следите за тем, чтобы шнур питания не касался острых кромок и горячих поверхностей.
- При отключении прибора от электросети беритесь за вилку, не тяните за шнур.
- Отпариватель должен устойчиво стоять на сухой, ровной поверхности. Не ставьте его на горячие поверхности, а также вблизи источников тепла (например, плит).
- Никогда не оставляйте включенный прибор без присмотра.
- Не позволяйте детям использовать прибор без контроля взрослых.
- Перед тем как подключить отпариватель к электросети, заполните водой резервуар.
- Не используйте отпариватель без воды в резервуаре!
- Всегда проверяйте уровень воды перед / во время работы прибора.  
**Внимание!** Во время работы прибора не прикасайтесь к выходному паровому отверстию и не тяните за шнур питания.
- Не открывайте крышку работающего прибора во избежание ожога горячим паром!
- Избегайте попадания посторонних предметов и влаги внутрь корпуса прибора.
- Если прибор неисправен, не пытайтесь отремонтировать его самостоятельно, обращайтесь в авторизованные сервисные центры.
- Всегда выключайте прибор после использования, а также перед его мытьем или очисткой.
- Во избежание ожога паром по завершении работы отключите прибор от электросети, подождите, пока он остынет, и только потом слейте остатки воды, просушите и подготовьте для хранения.
- Используйте только внутри помещений и в целях, указанных в данном руководстве по эксплуатации.

## 7. СФЕРА ИСПОЛЬЗОВАНИЯ

- Прибор предназначен для бытового применения.
- Прибор не предназначен для промышленного и коммерческого использования, а также использования вне помещений.
- Производитель не несет ответственности за ущерб, возникший в результате неправильного или не предусмотренного настоящей инструкцией использования.

## 8. ЧИСТКА И УХОД

- Выньте вилку из розетки и снимите щетку после использования устройства.
- Очистите корпус устройства чистой мягкой тканью.
- Не используйте для очистки прибора грубые чистящие средства или растворители.
- Не погружайте прибор в воду или другие жидкости.
- Выливайте остатки воды из резервуара после каждого использования.
- Во многих регионах в воде содержится значительное количество минеральных веществ, и через некоторое время в устройстве может появиться накипь. Мощность подачи пара может снизиться из-за накипи.
- Всегда следите за тем, чтобы выпускные отверстия для пара были чистыми, без накипи и не засорились.



## 9. ХРАНЕНИЕ И ТРАНСПОРТИРОВКА

- Отключите прибор от электрической сети и дайте ему полностью остыть. Очистите прибор, следуя рекомендациям в данной инструкции.
- Смотайте шнур питания.
- Храните прибор в вертикальном положении в сухом, прохладном месте.
- Хранение и транспортировку рекомендуется осуществлять в заводской упаковке.

## 10. ТРЕБОВАНИЯ ПО УТИЛИЗАЦИИ

Отходы, образующиеся при утилизации изделий, подлежат обязательному сбору с последующей утилизацией в установленном порядке и в соответствии с действующими требованиями и нормами отраслевой нормативной документации, в том числе в соответствии с СанПиН 2.1.3684-21 «Санитарно-эпидемиологические требования к содержанию территорий городских и сельских поселений, к водным объектам, питьевой воде и питьевому водоснабжению населения, атмосферному воздуху, почвам, жилым помещениям, эксплуатации производственных, общественных помещений, организации и проведению санитарно-противоэпидемических (профилактических) мероприятий».

## 11. ВОЗМОЖНЫЕ НЕИСПРАВНОСТИ И СПОСОБЫ ИХ УСТРАНЕНИЯ

При возникновении неисправности следует обращаться в авторизованный сервисный центр.

## 12. ДАТА ПРОИЗВОДСТВА

Дата производства указана на упаковке изделия.

## 13. ТЕХНИЧЕСКИЕ ХАРАКТЕРИСТИКИ

**LEBEN 249-106 – отпариватель ручной**

Напряжение: 220-240 В

Частота: ~50 Гц

Мощность: 1500 Вт

Емкость резервуара для воды: 300 мл

Класс защиты от поражения электрическим током: I

**Примечание:** вследствие постоянного изменения и улучшения продукции между инструкцией и изделием могут наблюдаться некоторые различия. Производитель надеется, что пользователь обратит на это внимание.

Соответствует требованиям ТР ТС 004/2011 «О безопасности низковольтного оборудования», ТР ТС 020/2011 «Электромагнитная совместимость технических средств», ТР ЕАЭС 037/2016 «Об ограничении применения опасных веществ в изделиях электротехники и радиоэлектроники». Гарантийный срок: 12 месяцев. Срок службы: 3 года. Импортёр, лицо, уполномоченное на принятие претензий потребителей в России: ООО «КОНСТАНТА ТОРГ», 121552, г. Москва, ул. Оршанская, д. 5, помещ. 137, тел.: 8 800 500-18-42, эл. почта: constorg@list.ru. Импортёр в РБ: ООО «МПР Ритейл», Беларусь, г. Минск, ул. Голубка, 2. Тел.: 8 (017) 396-85-17. Изготовлено в Китае. Изготовлено в Китае. Изготовитель: Нингбо Аэон Электрик Апплайнс Кампани Ко., Лтд. Адрес: Тяньнань Вилладж, Чжоусиан, Цыси, Нинбо, провинция Чжэцзян, Китай.





## 14. ГАРАНТИЙНОЕ ОБЯЗАТЕЛЬСТВО

**Изделие:** *LEBEN Отпариватель ручной*

**Модель:** 249-106

Настоящая гарантия предоставляется изготовителем в дополнение к правам потребителя, установленным действующим законодательством Российской Федерации, и ни в коей мере не ограничивает их.

Настоящая гарантия действует в течение 12 месяцев с даты приобретения изделия и подразумевает гарантийное обслуживание изделия в случае обнаружения дефектов, связанных с материалами и работой. В этом случае потребитель имеет право, среди прочего, на бесплатный ремонт изделия. Настоящая гарантия действительна при соблюдении следующих условий:

1. Изделие приобретается исключительно для личных бытовых нужд. Изделие должно использоваться в строгом соответствии с инструкцией по эксплуатации, с соблюдением правил и требований безопасности.
2. Обязанности изготовителя по настоящей гарантии исполняются продавцами – уполномоченными дилерами изготовителя и официальными обслуживающими (сервис-) центрами. Настоящая гарантия не распространяется на изделия, приобретенные у не уполномоченных изготовителем продавцов, которые самостоятельно отвечают перед потребителем в соответствии с российским законодательством.
3. Настоящая гарантия не распространяется на дефекты изделия, возникшие в результате:
  - химического, механического или иного воздействия, попадания посторонних предметов, жидкостей, насекомых и продуктов их жизнедеятельности внутрь изделия;
  - неправильной эксплуатации, заключающейся в использовании изделия не по его прямому назначению, а также установки и эксплуатации изделия с нарушением правил и требований техники безопасности;
  - появления внешних изменений, возникших в результате нормальной эксплуатации, а также естественного износа, не влияющих на функциональные свойства: механические повреждения внешней или внутренней поверхности (вмятины, царапины, потертости), естественные изменения цвета металла, в т. ч. появление радужных и темных пятен, а также коррозии на металле в местах повреждения покрытия и на непокрытых участках металла;
  - износа деталей отделки, ламп, батарей, защитных экранов, накопителей мусора, ремней, щеток и иных деталей с ограниченным сроком использования;
  - ремонта изделия, произведенного лицами или фирмами, не являющимися авторизованными сервисными центрами.
4. Настоящая гарантия действительна при предъявлении изделия, в котором обнаружены дефекты, вместе с оригиналом настоящего талона и оригиналом товарного чека, выданного продавцом.
5. Настоящая гарантия действительна только для изделий, используемых для личных бытовых нужд, и не распространяется на изделия, которые используются для коммерческих, промышленных или профессиональных целей.

*Поставщик не несет никакой ответственности за ущерб, связанный с повреждением изделия при транспортировке, в результате некорректного использования, а также в связи с модификацией или самостоятельным ремонтом изделия.*

<https://leben-home.ru>



## ГАРАНТИЙНЫЙ ТАЛОН

Наименование товара:		
Код товара:		Печать и подпись продавца:
Дата продажи:		
Срок гарантии:	12 месяцев с момента продажи товара	

Гарантийные обязательства не распространяются на изделие в случаях:

- нарушения условий инструкции по эксплуатации, в том числе неправильного подключения, неисправной/нестабильной электросети и/или плохого ухода за изделием;
- механического повреждения (следов ударов, трещин, сколов и пр.);
- негативного воздействия внешних факторов, в том числе воздействия влаги, высоких/низких температур, коррозии, окисления, попадания внутрь посторонних предметов, веществ, жидкостей, насекомых или животных;
- наличия признаков ремонта неуполномоченными лицами (самим покупателем);
- действия непреодолимой силы (пожара, аварии и пр.), несчастного случая, умышленных или неосторожных действий покупателя или третьих лиц;
- изменения конструкции товара, подключения внешних устройств, использования не по назначению;
- на элементы питания, шнур электропитания, а также при естественном износе деталей.

**Внимание!** Прибор предназначен только для использования в домашних условиях.

В случае использования в коммерческой деятельности или при промышленном применении прибор снимается с гарантии.

Гарантийные обязательства теряют силу по истечении гарантийного срока.

Если при покупке товаров покупателем не были предъявлены претензии по комплектности товаров, внешнему виду, наличию механических повреждений, то в дальнейшем такие претензии не принимаются.

*С условиями настоящего гарантийного талона ознакомлен и согласен.*

\_\_\_\_\_  
(подпись, Ф. И. О. покупателя)

\_\_\_\_\_