

LEBEN

ПРОСТО ДЛЯ ЖИЗНИ

ИНСТРУКЦИЯ ПО ЭКСПЛУАТАЦИИ



4
режима

Массажер
микротоковый для лица
арт. 192-086



Благодарим за выбор нашей продукции!

Перед началом эксплуатации прибора, пожалуйста, внимательно прочитайте данную инструкцию. В ней содержится важная информация, касающаяся вашей безопасности, а также рекомендации по правильному использованию прибора и уходу за ним. Сохраните инструкцию вместе с гарантийным талоном, кассовым чеком, картонной коробкой и упаковочным материалом.

НАЗНАЧЕНИЕ И ПРИНЦИП ДЕЙСТВИЯ

Микротоковый массажер для лица и шеи — это инновационное устройство, предназначенное для ухода за кожей, которое сочетает в себе технологии микротоковой терапии и RF-лифтинга. Он отлично подходит для домашнего использования и поможет вам достичь видимых результатов в улучшении состояния кожи.

Регулярное использование микротокового массажера поможет вам добиться наилучших результатов и насладиться безупречностью кожи. Надежное устройство, которое станет вашим верным помощником в борьбе за молодость и красоту.

Рабочая поверхность

Светодиодный излучатель

Кольцо для фиксации
салфетки

Дисплей управления

Кнопка интенсивности

Кнопка ВКЛ/ВЫКЛ, выбор режима



USB-интерфейс





МЕРЫ ПРЕДОСТОРОЖНОСТИ ПРИ ИСПОЛЬЗОВАНИИ ПРИБОРА

- Не включайте прибор во время его зарядки.
- Во время процедур держите прибор так, чтобы ваши пальцы были расположены на сенсорных датчиках с обеих сторон корпуса, а массажная головка соприкасалась с кожей.
- Во время проведения процедур рекомендуется использовать легкие очищающие средства (лосьоны, тоники), запрещено применение пенящихся средств для умывания и масел. После окончания процедур обязательно удаляйте с прибора оставшиеся косметические средства.
- Обратите внимание, что действие прибора основано на технологии микротоковых ионов. Вы можете ощущать легкое покалывание во время использования устройства, это нормально.
- Во время процедур не оставляйте головку прибора на одном участке дольше 3 секунд, чтобы избежать раздражения кожи.
- Не превышайте время воздействия на кожу, указанное в описании каждого из режимов. Старайтесь не растягивать кожу во время процедур.

ПРОТИВОПОКАЗАНИЯ

Перед использованием прибора убедитесь, что у вас нет противопоказаний для его применения. Не используйте устройство, если у вас наблюдается одно из указанных ниже состояний или заболеваний:

- Не рекомендуется проводить процедуры с применением прибора людям, страдающим эпилепсией, диабетом, онкологическими, сердечно-сосудистыми и аутоиммунными заболеваниями, психическими расстройствами, при герпетической инфекции, хронических дерматитах и дерматозах в стадии обострения, кожных аллергиях и диатезах.
- Запрещено применять прибор при установленном кардиостимуляторе (или других электрических имплантах).
- Во время беременности использовать прибор нежелательно, в период лактации – после консультации с врачом.
- Необходимо с осторожностью использовать устройство при повреждениях и травмах кожного покрова (ожоги, порезы, ссадины, царапины).
- Необходимо проконсультироваться с врачом перед использованием прибора при наличии силиконовых имплантов, нитей, филлеров в лицевой части, брекет-систем, металлических коронок и зубных имплантов, после пластических операций.



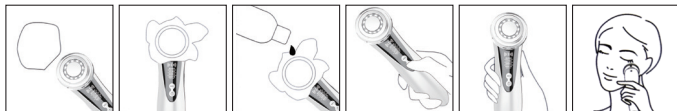
РЕЖИМЫ РАБОТЫ И ИСПОЛЬЗОВАНИЕ УСТРОЙСТВА

1. Режим очищения (WARM CLEAN)



Использование прибора в этом режиме помогает эффективно очистить поры и придать коже сияние. Рекомендуется проводить очищающие процедуры 2-3 раза в неделю, продолжительность сеанса – не более 4 минут. Обладательницам чувствительной кожи следует сократить частоту проведения процедур до 1 раза в неделю в течение 1-2 минут.

- Снимите с головки прибора фиксирующее кольцо.
- Накройте головку ватным диском и зафиксируйте его.
- Нанесите на диск очищающий лосьон или тоник.
- Для включения прибора нажмите и удерживайте кнопку питания в течение 3 секунд.
- Плавными движениями перемещайте прибор по массажным линиям, удерживая пальцы на сенсоре прибора.



2. Режим фототерапии (PHOTOTHERAPY)





Прибор используется совместно со средствами по уходу за кожей. Благодаря активации клеточного метаболизма косметические средства проникают в глубокие слои дермы, способствуя интенсивному увлажнению, повышению упругости, сокращению морщин. Процедуры можно проводить ежедневно утром и вечером, рекомендуемая длительность сеанса – не более 4 минут. В случае повышенной чувствительности кожи, частоту и длительность сеансов фототерапии стоит сократить (до 1-2 минут).

- Равномерно нанесите на лицо увлажняющий лосьон или сыворотку.
- Нажмите и удерживайте кнопку питания для включения прибора, затем выберите режим «Фототерапия».
- Убедитесь, что рука соприкасается с датчиком, и начинайте аккуратно массировать кожу.
- Как только косметическое средство полностью впитается, завершите процедуру.

3. Лифтинг-режим (SKIN LIFTING)



В этом режиме прибор используется совместно с маской для лица, помогает подтянуть уставшую кожу, вернуть ей жизненную силу и здоровое сияние. При желании вы можете проводить такие процедуры ежедневно.

- Нанесите на лицо маску.
- Нажмите и удерживайте кнопку питания для включения прибора, затем выберите режим лифтинг-ухода.
- Убедитесь, что рука соприкасается с датчиком.
- Плавными движениями перемещайте головку прибора по массажным линиям. Не рекомендуется задерживать прибор на одном участке дольше 3 секунд.
- Снимите маску и очистите кожу.
- Время сеанса – не более 4 минут.



4. Режим ухода за кожей вокруг глаз (EYE CARE)



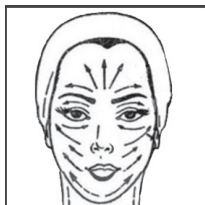
Этот режим поможет сделать уход за кожей вокруг глаз максимально эффективным. Рекомендуется использовать прибор совместно с косметическими средствами каждый день или реже, если у вас чувствительная кожа, сократите время процедуры до 1-2 минут. Время сеанса – не более 4 минут.

- Нанесите увлажняющий крем, сыворотку или другое средство для ухода за кожей вокруг глаз.
- Нажмите и удерживайте кнопку питания для включения прибора, затем выберите режим ухода за кожей вокруг глаз.
- Возьмите прибор. Убедитесь, что пальцы соприкасаются с сенсором на корпусе.
- Используя технику точечного надавливания, мягко массируйте веки от внутреннего уголка глаз к внешнему.

Примечания:

- При использовании режимов «Фототерапия» и «Лифтинг-уход» используйте гель на водной основе для лучшей проводимости.
- Каждый режим рассчитан на 4 минуты. По истечении этого времени прибор переходит в режим ожидания, еще через 1 минуту – автоматически отключается, если не выполнять каких-либо действий.

РЕКОМЕНДУЕМЫЕ ТЕХНИКИ МАССАЖА





При проведении процедур рекомендованы плавные скользящие движения по массажным линиям. Избегайте сильного давления и натяжения кожи. При проработке зоны вокруг глаз используйте **легкие точечные надавливания**. Следите за реакцией кожи – при покраснении или дискомфорте прекратите использование.

УХОД ЗА ПРИБОРОМ

- Обязательно очищайте прибор после каждого использования, предварительно выключив его.
- Пожалуйста, не погружайте прибор в воду. Для удаления косметических средств и других загрязнений используйте сухую или слегка влажную салфетку.
- Ни в коем случае не используйте агрессивные или спиртосодержащие чистящие средства, это может привести к растрескиванию, обесцвечиванию или повреждению деталей изделия.
- Хранить прибор рекомендуется в оригинальной упаковке.

ТРЕБОВАНИЯ К УТИЛИЗАЦИИ

Отходы, образующиеся при утилизации изделий, подлежат обязательному сбору с последующей утилизацией в установленном порядке и в соответствии с действующими требованиями и нормами отраслевой нормативной документации, в том числе в соответствии с СанПиН 2.1.3684-21 «Санитарно-эпидемиологические требования к содержанию территорий городских и сельских поселений, к водным объектам, питьевой воде и питьевому водоснабжению населения, атмосферному воздуху, почвам, жилым помещениям, эксплуатации производственных, общественных помещений, организации и проведению санитарно-противоэпидемических (профилактических) мероприятий».

ХРАНЕНИЕ И ТРАНСПОРТИРОВКА

- Перед хранением и повторной эксплуатацией очистите и полностью просушите все части прибора.
- Храните прибор в сухом, вентилируемом месте вдали от нагревательных приборов и прямых солнечных лучей.
- При транспортировке и хранении запрещается подвергать прибор механическим воздействиям, которые могут привести к повреждению прибора и/или нарушению целостности упаковки.
- Необходимо беречь упаковку прибора от попадания воды и других жидкостей.



ВОЗМОЖНЫЕ НЕИСПРАВНОСТИ И СПОСОБЫ ИХ УСТРАНЕНИЯ

При возникновении неисправности следует обращаться в авторизованный сервисный центр.

ДАТА ПРОИЗВОДСТВА

Дата производства указана на упаковке изделия.

ТЕХНИЧЕСКИЕ ХАРАКТЕРИСТИКИ

LEBEN 192-086 – массажер для лица микротоковый

Питание: аккумуляторная батарея 350 мАч

Напряжение: 3.7 В

Мощность: 4 Вт

4 режима работы

USB-кабель в комплекте

Степень защиты: IP20

Примечание: вследствие постоянного изменения и улучшения продукции между инструкцией и изделием могут наблюдаться некоторые различия. Производитель надеется, что пользователь обратит на это внимание.



LEBEN

ПРОСТО ДЛЯ ЖИЗНИ

Соответствует требованиям ТР ТС 020/2011 «Электромагнитная совместимость технических средств», ТР ЕАЭС 037/2016 «Об ограничении применения опасных веществ в изделиях электротехники и радиоэлектроники». Импортер, лицо, уполномоченное на принятие претензий потребителей в РФ: ООО «КОНСТАНТА ТОРГ», 121552, г. Москва, ул. Оршанская, д. 5, пом. 137, телефон: 8 800 500-18-42, электронная почта: constanta-t@constanta-t.ru. Импортер в РБ: ООО «МПР Ритейл», Беларусь, г. Минск, ул. Голубка, 2. Тел.: 8 (017) 396-85-17. Изготовлено в Китае. Изготовитель: Лотус Шэньчжэнь Импорт Экспорт Ко., Лтд. Адрес: Юнит 01-02, 60-й этаж, Пинг Ан Файнэншл Сэнтер, ул. Итхень, 5033, р-н Футень, г. Шэньчжэнь, провинция Гуандун, Китай. Срок службы: 3 года. Класс защиты от поражения электрическим током: III.

ВНИМАНИЕ!

ПРОДУКЦИЯ БЫТОВОГО НАЗНАЧЕНИЯ,

НЕ ПРЕДНАЗНАЧЕНА ДЛЯ ПРИМЕНЕНИЯ В МЕДИЦИНСКИХ ЦЕЛЯХ.





ГАРАНТИЙНОЕ ОБЯЗАТЕЛЬСТВО

Изделие: *LEBEN Массажер для лица микротоковый*

Модель: *192-086*

Настоящая гарантия предоставляется изготовителем в дополнение к правам потребителя, установленным действующим законодательством Российской Федерации, и ни в коей мере не ограничивает их.

Настоящая гарантия действует в течение 12 месяцев с даты приобретения изделия и подразумевает гарантийное обслуживание изделия в случае обнаружения дефектов, связанных с материалами и работой. В этом случае потребитель имеет право, среди прочего, на бесплатный ремонт изделия. Настоящая гарантия действительна при соблюдении следующих условий:

1. Изделие приобретается исключительно для личных бытовых нужд. Изделие должно использоваться в строгом соответствии с инструкцией по эксплуатации, с соблюдением правил и требований безопасности.
2. Обязанности изготовителя по настоящей гарантии исполняются продавцами – уполномоченными дилерами изготовителя и официальными обслуживающими (сервис-) центрами. Настоящая гарантия не распространяется на изделия, приобретенные у не уполномоченных изготовителем продавцов, которые самостоятельно отвечают перед потребителем в соответствии с российским законодательством.
3. Настоящая гарантия не распространяется на дефекты изделия, возникшие в результате:
 - химического, механического или иного воздействия, попадания посторонних предметов, жидкостей, насекомых и продуктов их жизнедеятельности внутрь изделия;
 - неправильной эксплуатации, заключающейся в использовании изделия не по его прямому назначению, а также установки и эксплуатации изделия с нарушением правил и требований техники безопасности;
 - появления внешних изменений, возникших в результате нормальной эксплуатации, а также естественного износа, не влияющих на функциональные свойства: механические повреждения внешней или внутренней поверхности (вмятины, царапины, потертости), естественные изменения цвета металла, в т. ч. появление радужных и темных пятен, а также коррозии на металле в местах повреждения покрытия и на непокрытых участках металла;
 - износа деталей отделки, ламп, батарей, защитных экранов, накопителей мусора, ремней, щеток и иных деталей с ограниченным сроком использования;
 - ремонта изделия, произведенного лицами или фирмами, не являющимися авторизованными сервисными центрами.
4. Настоящая гарантия действительна при предъявлении изделия, в котором обнаружены дефекты, вместе с оригиналом настоящего талона и оригиналом товарного чека, выданного продавцом.
5. Настоящая гарантия действительна только для изделий, используемых для личных бытовых нужд, и не распространяется на изделия, которые используются для коммерческих, промышленных или профессиональных целей.

Поставщик не несет никакой ответственности за ущерб, связанный с повреждением изделия при транспортировке, в результате некорректного использования, а также в связи с модификацией или самостоятельным ремонтом изделия.



ГАРАНТИЙНЫЙ ТАЛОН

Наименование товара:		
Код товара:		Печать и подпись продавца:
Дата продажи:		
Срок гарантии:	12 месяцев с момента продажи товара	

Гарантийные обязательства не распространяются на изделие в случаях:

- нарушения условий инструкции по эксплуатации, в том числе неправильного подключения, неисправной/нестабильной электросети и/или плохого ухода за изделием;
- механического повреждения (следов ударов, трещин, сколов и пр.);
- негативного воздействия внешних факторов, в том числе воздействия влаги, высоких/низких температур, коррозии, окисления, попадания внутрь посторонних предметов, веществ, жидкостей, насекомых или животных;
- наличия признаков ремонта неуполномоченными лицами (самим покупателем);
- действия непреодолимой силы (пожара, аварии и пр.), несчастного случая, умышленных или неосторожных действий покупателя или третьих лиц;
- изменения конструкции товара, подключения внешних устройств, использования не по назначению;
- на элементы питания, шнур электропитания, а также при естественном износе деталей.

Внимание! Прибор предназначен только для использования в домашних условиях.

В случае использования в коммерческой деятельности или при промышленном применении прибор снимается с гарантии.

Гарантийные обязательства теряют силу по истечении гарантийного срока.

Если при покупке товаров покупателем не были предъявлены претензии по комплектности товаров, внешнему виду, наличию механических повреждений, то в дальнейшем такие претензии не принимаются.

С условиями настоящего гарантийного талона ознакомлен и согласен.

(подпись, Ф. И. О. покупателя)

