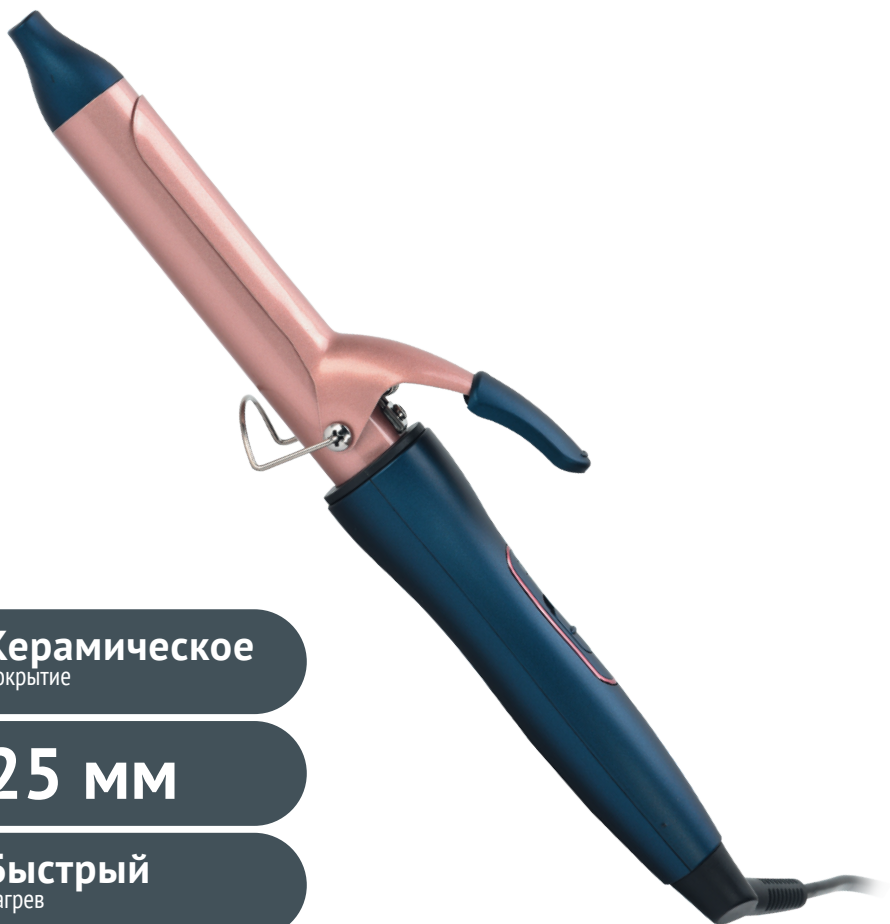


# LEBEN

ПРОСТО ДЛЯ ЖИЗНИ

## ИНСТРУКЦИЯ ПО ЭКСПЛУАТАЦИИ



**Керамическое**  
покрытие



**25 мм**



**Быстрый**  
нагрев

**Плойка**  
для завивки волос  
**Арт.: 211-017**

Благодарим вас за выбор продукции торговой марки LEBEN. Наши изделия разработаны в соответствии с высокими стандартами качества, функциональности и дизайна.

Перед началом эксплуатации прибора, пожалуйста, внимательно прочитайте данную инструкцию. В ней содержится важная информация, касающаяся вашей безопасности, а также рекомендации по правильному использованию прибора и уходу за ним.

Сохраните инструкцию вместе с гарантийным талоном, кассовым чеком, картонной коробкой и упаковочным материалом.

## ОГЛАВЛЕНИЕ

1. Особенности прибора .....	2
2. Меры безопасности .....	2
3. Составные части .....	3
4. Эксплуатация прибора .....	3
5. После использования .....	3
6. Уход и чистка .....	4
7. Требования по утилизации .....	4
8. Возможные неисправности и способы их устранения .....	4
9. Хранение и транспортировка .....	4
10. Дата производства .....	4
11. Технические характеристики .....	4
12. Гарантийное обязательство .....	6

## 1. ОСОБЕННОСТИ ПРИБОРА

- Эргономичная форма ручки
- Керамическое покрытие
- Световой индикатор работы
- Диаметр нагревательного элемента: 25 мм
- Для прикорневого объема и создания мелких волн
- Шарнирное крепление провода
- Удлиненный шнур питания

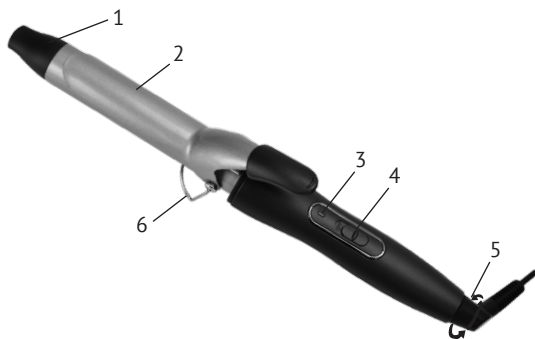
## 2. МЕРЫ БЕЗОПАСНОСТИ

- Прочитайте всю инструкцию перед эксплуатацией прибора.
- Перед первым включением убедитесь, что напряжение в электрической сети соответствует напряжению, указанному на корпусе устройства.
- Отключайте прибор от сети в случае сбоев в работе, перед чисткой, после эксплуатации.
- Не используйте прибор с поврежденным электрическим проводом, штепселем или другими деталями. Неисправный прибор отнесите в сервисную мастерскую для проверки и ремонта.
- Не используйте прибор вне дома. Он предназначен только для домашнего использования.
- Не оставляйте работающий прибор без присмотра.
- Будьте аккуратны при использовании прибора: внутренние пластины сильно нагреваются и могут стать причиной ожога.
- Во избежание перегрева не оставляйте включенный прибор, когда он не используется. Всегда отключайте устройство после использования.
- Не допускайте расположения провода на углу стола, а также его контакта с горячей поверхностью.
- Храните прибор вдали от детей. Не позволяйте детям играть с прибором.
- Устройство отвечает принятым стандартам безопасности. Ремонт устройства или замена сетевого кабеля должны производиться только специалистами сервисного центра. Неквалифицированный ремонт может создать серьезную угрозу для пользователя.

- Если прибор упал, мы рекомендуем отнести его в сервисный центр для диагностики.
- Не допускайте контакта с водой. Запрещается погружать прибор и провод в воду.
- Не используйте удлинитель в ванной.
- Не оставляйте прибор под прямыми лучами солнца и под дождем.
- Не позволяйте пользоваться прибором людям с ограниченными возможностями, если они не были проинструктированы о безопасном использовании прибора.

### 3. СОСТАВНЫЕ ЧАСТИ

1. Наконечник
2. Нагревающие пластины
3. Индикатор работы
4. Переключатель ВКЛ/ВЫКЛ
5. Шнур с вращением на 360 градусов
6. Подставка



### 4. ЭКСПЛУАТАЦИЯ ПРИБОРА

- Перед включением прибора убедитесь, что напряжение в электрической сети соответствует напряжению, указанному на корпусе устройства.
- Подключите прибор к электросети. Затем сдвиньте переключатель в положение ВКЛ – плойка начнет нагреваться.
- Предварительно вымытые, высушенные и расчесанные волосы разделите на пряди с помощью расчески. Если у вас густые волосы, вам могут понадобиться заколки для разделения прядей.
- Накрутите прядь шириной около 5 см на плойку и зажмите ее у корней.
- Удерживайте плойку в течение нескольких секунд, а затем освободите прядь.
- Повторите действия с другими прядями.
- Дайте волосам остыть, затем уложите их при помощи расчески.

#### ВНИМАНИЕ!

- **Во избежание ожога никогда не дотрагивайтесь до горячих поверхностей прибора.**
- Не следует держать прибор слишком близко к коже головы. Также избегайте соприкосновения пластин с шеей или лицом.
- Во избежание повреждения волос не держите пластины прибора зажатыми более 10 секунд.
- Прибор предназначен для укладки только натуральных волос.
- Нагретый прибор располагайте только на жаростойкой поверхности.

### 5. ПОСЛЕ ИСПОЛЬЗОВАНИЯ

После окончания укладки переместите переключатель в позицию ВЫКЛ. Прибор выключится. Затем отключите его от сети электропитания. Подождите, пока прибор полностью остынет, перед тем как убрать его на хранение.

## 6. УХОД И ЧИСТКА

- Перед чисткой всегда отсоединяйте прибор от сети.
- Не погружайте прибор в воду.
- Очистите прибор влажной салфеткой, затем протрите мягкой сухой тканью.

## 7. ТРЕБОВАНИЯ ПО УТИЛИЗАЦИИ

Отходы, образующиеся при утилизации изделий, подлежат обязательному сбору с последующей утилизацией в установленном порядке и в соответствии с действующими требованиями и нормами отраслевой нормативной документации, в том числе в соответствии с СанПиН 2.1.3684-21 «Санитарно-эпидемиологические требования к содержанию территорий городских и сельских поселений, к водным объектам, питьевой воде и питьевому водоснабжению населения, атмосферному воздуху, почвам, жилым помещениям, эксплуатации производственных, общественных помещений, организации и проведению санитарно-противоэпидемических (профилактических) мероприятий».

## 8. ВОЗМОЖНЫЕ НЕИСПРАВНОСТИ И СПОСОБЫ ИХ УСТРАНЕНИЯ

При возникновении неисправности следует обращаться в авторизованный сервисный центр.

## 9. ХРАНЕНИЕ И ТРАНСПОРТИРОВКА

Электроприборы следует хранить в закрытом, сухом и чистом помещении при температуре окружающего воздуха не выше +40 °С, относительной влажности не выше 70% и при отсутствии в окружающей среде пыли, кислотных и других паров, отрицательно влияющих на материалы электроприборов.

Электроприборы транспортируют всеми видами транспорта в соответствии с правилами перевозки грузов, действующими на транспорте конкретного вида. При перевозке прибора используйте оригинальную заводскую упаковку. Транспортирование приборов должно исключать возможность непосредственного воздействия на них атмосферных осадков и агрессивных сред.



Во избежание риска пожара, поражения электрическим током или получения травмы при использовании вашего прибора, а также его поломки строго соблюдайте основные меры предосторожности при работе с данным прибором, а также общие указания по безопасности при работе с электрической бытовой техникой.

## 10. ДАТА ПРОИЗВОДСТВА

Дата производства указана на упаковке изделия.

## 11. ТЕХНИЧЕСКИЕ ХАРАКТЕРИСТИКИ

LEBEN 211-017 Плойка для завивки волос

Напряжение: 220-240 В

Частота: ~50 Гц

Мощность: 65 Вт

*Примечание: вследствие постоянного изменения и улучшения продукции между инструкцией и изделием могут наблюдаться некоторые различия. Производитель надеется, что пользователь обратит на это внимание.*

**LEBEN Плойка для завивки волос, диаметр 25 мм, 65 Вт, 220-240 В**

50 Гц. Материал: металл, пластик. Соответствует требованиям ТР ТС 004/2011 «О безопасности низковольтного оборудования», ТР ТС 020/2011 «Электромагнитная совместимость технических средств», ТР ЕАЭС 037/2016 «Об ограничении применения опасных веществ в изделиях электротехники и радиоэлектроники». Гарантийный срок: 12 месяцев. Срок службы: 3 года. Импортёр, лицо, уполномоченное на принятие претензий потребителей в России: ООО «КОНСТАНТА ТОРГ», 121552, г. Москва, ул. Оршанская, д. 5, помещ. 137, тел.: 8 800 500-18-42, эл. почта: constorg@list.ru. Импортёр в РБ: ООО «МПП Ритейл», Беларусь, г. Минск, ул. Голубка, 2. Тел.: 8 (017) 396-85-17. Дата изготовления указана на упаковке. Изготовлено в Китае. Изготовитель: Нинбо Риака Электрикал Ко., Лтд. Адрес: Кханьси Индастриал зон, Кханьдунь стрит, Цыси, Нинбо, Чжэцзян, 315325, КНР.



## 12. ГАРАНТИЙНОЕ ОБЯЗАТЕЛЬСТВО

**Изделие:** Плойка для завивки волос

**Модель:** 211-017

Настоящая гарантия предоставляется изготовителем в дополнение к правам потребителя, установленным действующим законодательством Российской Федерации, и ни в коей мере не ограничивает их.

Настоящая гарантия действует в течение 12 месяцев с даты приобретения изделия и подразумевает гарантийное обслуживание изделия в случае обнаружения дефектов, связанных с материалами и работой. В этом случае потребитель имеет право, среди прочего, на бесплатный ремонт изделия. Настоящая гарантия действительна при соблюдении следующих условий:

1. Изделие приобретается исключительно для личных бытовых нужд. Изделие должно использоваться в строгом соответствии с инструкцией по эксплуатации, с соблюдением правил и требований безопасности.
2. Обязанности изготовителя по настоящей гарантии исполняются продавцами – уполномоченными дилерами изготовителя и официальными обслуживающими (сервис-) центрами. Настоящая гарантия не распространяется на изделия, приобретенные у не уполномоченных изготовителем продавцов, которые самостоятельно отвечают перед потребителем в соответствии с российским законодательством.
3. Настоящая гарантия не распространяется на дефекты изделия, возникшие в результате:
  - химического, механического или иного воздействия, попадания посторонних предметов, жидкостей, насекомых и продуктов их жизнедеятельности внутрь изделия;
  - неправильной эксплуатации, заключающейся в использовании изделия не по его прямому назначению, а также установки и эксплуатации изделия с нарушением правил и требований техники безопасности;
  - появления внешних изменений, возникших в результате нормальной эксплуатации, а также естественного износа, не влияющих на функциональные свойства: механические повреждения внешней или внутренней поверхности (вмятины, царапины, потертости), естественные изменения цвета металла, в т. ч. появление радужных и темных пятен, а также коррозии на металле в местах повреждения покрытия и на непокрытых участках металла;
  - износа деталей отделки, ламп, батарей, защитных экранов, накопителей мусора, ремней, щеток и иных деталей с ограниченным сроком использования;
  - ремонта изделия, произведенного лицами или фирмами, не являющимися авторизованными сервисными центрами.
4. Настоящая гарантия действительна при предъявлении изделия, в котором обнаружены дефекты, вместе с оригиналом настоящего талона и оригиналом товарного чека, выданного продавцом.
5. Настоящая гарантия действительна только для изделий, используемых для личных бытовых нужд, и не распространяется на изделия, которые используются для коммерческих, промышленных или профессиональных целей.

*Поставщик не несет никакой ответственности за ущерб, связанный с повреждением изделия при транспортировке, в результате некорректного использования, а также в связи с модификацией или самостоятельным ремонтом изделия.*

<https://leben-home.ru>

## ГАРАНТИЙНЫЙ ТАЛОН

Наименование товара:		
Код товара:		Печать и подпись продавца:
Дата продажи:		
Срок гарантии:	12 месяцев с момента продажи товара	

**Гарантийные обязательства не распространяются на изделие в случаях:**

- нарушения условий инструкции по эксплуатации, в том числе неправильного подключения, неисправной/нестабильной электросети и/или плохого ухода за изделием;
- механического повреждения (следов ударов, трещин, сколов и пр.);
- негативного воздействия внешних факторов, в том числе воздействия влаги, высоких/низких температур, коррозии, окисления, попадания внутрь посторонних предметов, веществ, жидкостей, насекомых или животных;
- наличия признаков ремонта неуполномоченными лицами (самим покупателем);
- действия непреодолимой силы (пожара, аварии и пр.), несчастного случая, умышленных или неосторожных действий покупателя или третьих лиц;
- изменения конструкции товара, подключения внешних устройств, использования не по назначению;
- на элементы питания, шнур электропитания, а также на естественный износ деталей.

**Внимание!**

Прибор предназначен только для использования в домашних условиях.

В случае использования в коммерческой деятельности или при промышленном применении прибор снимается с гарантии.

Гарантийные обязательства теряют силу по истечении гарантийного срока.

Если при покупке товаров покупателем не были предъявлены претензии по комплектности товаров, внешнему виду, наличию механических повреждений, то в дальнейшем такие претензии не принимаются.

С условиями настоящего гарантийного талона ознакомлен и согласен.

\_\_\_\_\_  
(подпись, Ф. И. О. покупателя)

( \_\_\_\_\_ )

Корешок талона на гарантийный ремонт изделия



Данные о произведенном ремонте

✂

Модель.....

Серийный номер.....

Дата покупки.....

Покупатель.....

Адрес.....

Телефон.....

Дата ремонта/ АСЦ.....

Место печати продавца.....

✂

Данные о произведенном ремонте

✂

Модель.....

Серийный номер.....

Дата покупки.....

Покупатель.....

Адрес.....

Телефон.....

Дата ремонта/ АСЦ.....

Место печати продавца.....

✂

Данные о произведенном ремонте

✂

Модель.....

Серийный номер.....

Дата покупки.....

Покупатель.....

Адрес.....

Телефон.....

Дата ремонта/ АСЦ.....

Место печати продавца.....

✂

Изделие.....Модель.....

Серийный №.....

Дата продажи.....

Фирма, продавец.....

Подпись продавца.....

Печать продавца.....

Покупатель.....

Адрес.....

Телефон.....

Настоящий талон действителен только при наличии печати и заполнения всех приведенных выше граф.