

ВОЗМОЖНЫЕ НЕИСПРАВНОСТИ И СПОСОБЫ ИХ УСТРАНЕНИЯ

НЕИСПРАВНОСТЬ	ВОЗМОЖНЫЕ ВАРИАНТЫ РЕШЕНИЯ ПРОБЛЕМЫ
Не получается найти колонку в списке устройств либо не удается подключиться	- Убедитесь, что устройство включено и находится в режиме BT-соединения (а не в режиме USB Flash и т. д.). Если нет, перевести устройство в этот режим. - Перезагрузить устройство. - Удалить колонку из списка устройств на телефоне и подключить заново.
Музыка прерывается/ воспроизведение останавливается	- Уменьшить расстояние до устройства. - Проверить наличие помех от других радиоэлектронных устройств.
Колонка подключена, но музыка не воспроизводится	- Проверить настройки громкости на телефоне. - Проверить, не находится ли колонка в режиме «Без звука».
Колонка не включается	- Проверить заряд аккумулятора, подзарядить устройство.
Колонка не реагирует на нажатие кнопок	- Перезагрузить колонку.

ТЕХНИЧЕСКИЕ ХАРАКТЕРИСТИКИ

БЕСПРОВОДНОЕ СОЕДИНЕНИЕ:

Модуль беспроводного соединения	Версия BT 5.0
Дистанция соединения	10 метров

ЗВУКОВЫЕ ХАРАКТЕРИСТИКИ:

Тип	Стерео
Громкость	95 дБ
Количество динамиков	2
Суммарная мощность динамиков	10 Вт
Диапазон воспроизводимых частот	18-20 000 Гц

ПИТАНИЕ:

Работа от аккумулятора*	6 ч
Встроенный аккумулятор	3,7 В/2000 мАч
Вход подзарядки	Micro USB
Кабель в комплекте	Micro USB 5 В/2 А, 3 м

КОРПУС:

Габариты изделия**	25x10,3x10,7 см
Вес изделия	656 г
Материал	Пластик
Цвет	Оранжевый
Тип покрытия	Soft-touch
Особенности:	Функция спикерфона, вокальный микрофон в комплекте, подвесной ремень на колонку, USB, MicroSD, AUX, стереопара

* При воспроизведении на среднем уровне громкости
** Вес и габариты изделия могут незначительно отличаться

ХРАНЕНИЕ И ТРАНСПОРТИРОВКА

При хранении и транспортировке оберегайте устройство от воздействия повышенной влажности, пыли, низких и высоких температур, едких жидкостей и газов.

ТРЕБОВАНИЯ ПО УТИЛИЗАЦИИ

Отходы, образующиеся при утилизации изделий, подлежат обязательному сбору с последующей утилизацией в установленном порядке и в соответствии с действующими требованиями и нормами отраслевой нормативной документации, в том числе в соответствии с СанПиН 2.1.3.684-21 «Санитарно-эпидемиологические требования к содержанию территорий городских и сельских поселений, к водным объектам, питьевой воде и питьевому водоснабжению населения, атмосферному воздуху, почвам, жилым помещениям, эксплуатации производственных, общественных помещений, организации и проведению санитарно-противоэпидемических (профилактических) мероприятий».

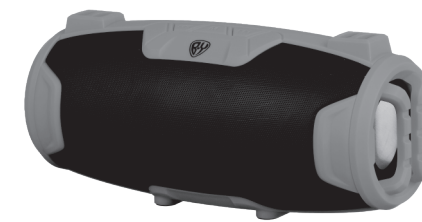
ВУ Колонка беспроводная с микрофоном, 10 Вт, 2000 мАч, TWS

Соответствует требованиям ТР ТС 020/2011 «Электромагнитная совместимость технических средств», ТР ЕАЭС 037/2016 «Об ограничении применения опасных веществ в изделиях электротехники и радиоэлектроники». Срок службы: 1 год. Уполномоченное изготовителем лицо: ООО «Трейдарк», 119021, г. Москва, ул. Тимур Фрунзе, д. 11, стр. 1, помещ. IV, этаж 1, ком. 6, тел: +7-985-459-0039, e-mail: trademrkt@yandex.ru, Импортёр в России: ООО «СКАЙ ИМПОРТ», 119021, г. Москва, ул. Тимур Фрунзе, д. 11, стр. 49, 2-й этаж, помеще-ние 1, комната 11, тел: +7-985-459-0127, e-mail: skyimport@yuz.ru. Импортёр в РБ: ООО «МРР Ритейл», Беларусь, г. Минск, ул. Голубка, 2. Тел: 8 (017) 396-85-17. Изготовитель: Дунгуань Лэту Электроник Технолоджи Ко., ЛТД, адрес: Лэту Индустриальный Парк, улица Сяжн, Чанпин, Дунгуань, Китай. Дата изготовления указана на упаковке. Изготовлено в Китае. Сделано по заказу ВУ.



Руководство по эксплуатации

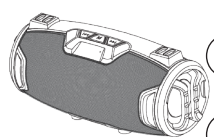
КОЛОНКА БЕСПРОВОДНАЯ



Артикул: 443-066

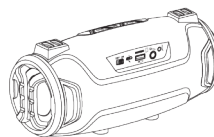
Перед первым использованием ознакомьтесь с инструкцией. Сохраните ее.

СХЕМА УСТРОЙСТВА

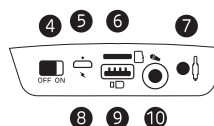


УПРАВЛЕНИЕ

1. Короткое нажатие: уменьшение громкости. Длинное нажатие: предыдущая композиция
2. Короткое нажатие: воспроизведение/пауза. Длинное нажатие: смена режимов (BT, AUX, USB, карта MicroSD). Двойное нажатие: создание стереопары
3. Короткое нажатие: увеличение громкости. Длинное нажатие: следующая композиция



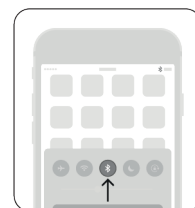
4. Переключатель Вкл/Выкл
5. LED-индикатор
6. Разъем MicroSD
7. Разъем AUX



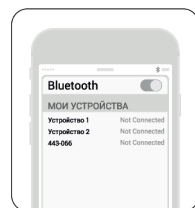
8. Разъем Micro USB
9. Разъем USB
10. Разъем Mini-jack 6,3 мм

ПОДКЛЮЧЕНИЕ К СМАРТФОНУ

1. Включите колонку (кнопка 1).
2. Включите на телефоне BT, найдите колонку 443-066 в списке и подключите колонку.



Включите режим беспроводного соединения Bluetooth на телефоне (или другом устройстве). Для этого зайдите в «Настройки» - «Bluetooth».



Выполните поиск доступных устройств.

В случае необходимости для подключения используйте PIN «0000».

СТЕРЕОПАРА

- Включите сначала одну колонку, затем вторую колонку, не подключая их к смартфону.
- Далее на любой из двух колонок дважды нажмите на кнопку «M» с интервалом в 1 секунду.
- После нажатия вы услышите сигнал на обеих колонках — теперь можете подключать вашу стереопару к смартфону по Bluetooth.

КОМПЛЕКТАЦИЯ

- Портативная колонка
- Кабель питания USB
- Инструкция
- Кабель AUX
- Микрофон
- Подвесной ремень на колонку

ВОЗМОЖНОСТИ ИСПОЛЬЗОВАНИЯ

- Прослушивание музыки с помощью беспроводного BT-соединения, карты MicroSD, USB-накопителя, AUX.
- Функция караоке.
- Разъем Micro USB используется для подзарядки аудиоколонки.
- Разъем USB используется для прослушивания музыки с помощью USB-накопителя.
- Слот для карты MicroSD: вставьте карту MicroSD (не входит в комплект) до упора в слот. Если карта уже вставлена, при включении колонки воспроизведение начнется автоматически. Во время работы колонки не вставляйте/извлекайте карту MicroSD во избежание повреждений.

ЗАРЯДКА УСТРОЙСТВА

- Зарядка колонки производится от входа Micro USB через кабель USB, входящий в комплект.
- Для зарядки от сети 220 В вы можете использовать зарядное устройство с входом USB (в комплекте не идет).
- Вставьте кабель USB штекером меньшего размера в гнездо зарядки колонки Micro USB, а штекером большего размера — в источник питания. Загорится красный индикатор.
- Заряжайте колонку около 5 часов. После окончания зарядки красный индикатор погаснет.

СФЕРА ИСПОЛЬЗОВАНИЯ

Устройство предназначено для бытового применения. Производитель не несет ответственности за ущерб, возникший в результате неправильного или не предусмотренного настоящей инструкцией использования.

МЕРЫ БЕЗОПАСНОСТИ И ПРЕДОСТОРОЖНОСТИ ВНИМАНИЕ!

1. Во избежание поражения электрическим током не вскрывайте устройство и не производите ремонт самостоятельно. Обслуживание и ремонт должны производить только квалифицированные специалисты сервисного центра.
2. Устройство оснащено литиевым аккумулятором, не разбирайте его и не подвергайте воздействию открытого огня — это может привести к взрыву.
3. Не оставляйте устройство во включенном состоянии после использования. Аккумуляторная батарея разрядится ниже минимального порога заряда и может выйти из строя.
4. Отключая устройство от сети, извлекайте кабель питания из розетки только за вилку или внешнюю пластиковую часть штекера USB.
5. Оберегайте устройство от воздействия повышенной влажности, пыли, низких и высоких температур, едких жидкостей и газов.
6. Не трогайте динамики, это может привести к их повреждению.
7. Указания по уходу: для очистки корпуса используйте чистую мягкую ткань. Не используйте химически активные вещества для очистки устройства.
8. Не роняйте устройство, чтобы не повредить его.