

LEBEN

ПРОСТО ДЛЯ ЖИЗНИ



ИНСТРУКЦИЯ ПО ЭКСПЛУАТАЦИИ



Подошва

с керамическим покрытием



Регулируемая

подача пара



Разбрызгиватель

Утюг
с отпаривателем
Арт. 249-017



Благодарим вас за выбор продукции торговой марки LEBEN. Наши изделия разработаны в соответствии с высокими стандартами качества, функциональности и дизайна. Мы уверены, что вы будете довольны приобретением новой продукции нашей компании. Перед началом эксплуатации прибора, пожалуйста, внимательно прочитайте данную инструкцию. В ней содержится важная информация, касающаяся вашей безопасности, а также рекомендации по правильному использованию прибора и уходу за ним. Сохраните инструкцию вместе с гарантийным талоном, кассовым чеком, картонной коробкой и упаковочным материалом.

ОГЛАВЛЕНИЕ

1. Общие указания по безопасности	2
2. Специальные указания по безопасности данного прибора	3
3. Сфера использования	3
4. Описание прибора	4
5. Подготовка к работе	4
6. Заполнение резервуара водой	4
7. Установка температурного режима	4
8. Глажение с паром	5
9. Усиленный выброс пара и вертикальная подача пара	5
10. Глажение с разбрызгивателем	5
11. Завершение работы	5
12. Система самоочистки	5
13. Уход и очистка	5
14. Требования по утилизации	6
15. Возможные неисправности и способы их устранения	6
16. Дата производства	6
17. Технические характеристики	6
18. Правила и условия хранения и перевозки	6
19. Гарантийное обязательство	7

1. ОБЩИЕ УКАЗАНИЯ ПО БЕЗОПАСНОСТИ

- Прибор предназначен исключительно для использования в быту и должен применяться только по назначению.
- Перед вводом в эксплуатацию этого прибора тщательно прочитайте руководство по эксплуатации.
- Каждый раз перед включением прибора осматривайте его. При наличии повреждений прибора и сетевого шнура ни в коем случае не включайте прибор в розетку.
- Прибор и сетевой шнур должны храниться так, чтобы они не попадали под воздействие высоких температур, прямых солнечных лучей и влаги.
- Не оставляйте работающий прибор без надзора! Если вы не пользуетесь больше прибором, выключайте его. Храните прибор в недоступном для детей месте.
- **Внимание! Не используйте прибор вблизи ванн, раковин или других емкостей, заполненных водой.**
- Ни в коем случае не погружайте прибор в воду или другие жидкости. Не прикасайтесь к прибору влажными руками. При намокании прибора сразу отключите его от сети.
- В случае падения прибора в воду немедленно отключите его от сети. При этом ни в коем случае не опускайте руки в воду. Перед следующим использованием прибор должен быть проверен квалифицированным специалистом.
- Включайте прибор только в источник переменного тока. Перед включением убедитесь, что прибор рассчитан на напряжение, используемое в сети. Любое ошибочное включение лишает вас права на гарантийное обслуживание.



- Прибор может быть включен только в сеть с заземлением. Для обеспечения вашей безопасности заземление должно соответствовать установленным электротехническим нормам. Не пользуйтесь нестандартными источниками питания или устройствами подключения. Перед включением прибора в сеть убедитесь, что он находится в выключенном состоянии.
- Не используйте прибор вне помещений.
- Предохраняйте прибор от ударов об острые углы. По окончании эксплуатации, при чистке или поломке прибора всегда отключайте его от сети.
- Нельзя переносить прибор, держа его за сетевой провод. Запрещается также отключать прибор от сети, держа его за сетевой провод. При отключении прибора от сети держитесь за штепсельную вилку.
- Использование дополнительных аксессуаров, не входящих в комплект, лишает вас права на гарантийное обслуживание.
- После использования никогда не обматывайте провод электропитания вокруг прибора, так как со временем это может привести к его излому. Всегда расправляйте провод на время хранения. Замену шнура могут осуществлять только квалифицированные специалисты — сотрудники сервисного центра.
- Неквалифицированный ремонт представляет прямую опасность для пользователя. Не производите ремонт прибора самостоятельно. Ремонт должен производиться только квалифицированными специалистами сервисного центра.
- Для ремонта прибора могут быть использованы только оригинальные запасные части.

2. СПЕЦИАЛЬНЫЕ УКАЗАНИЯ ПО БЕЗОПАСНОСТИ ДАННОГО ПРИБОРА

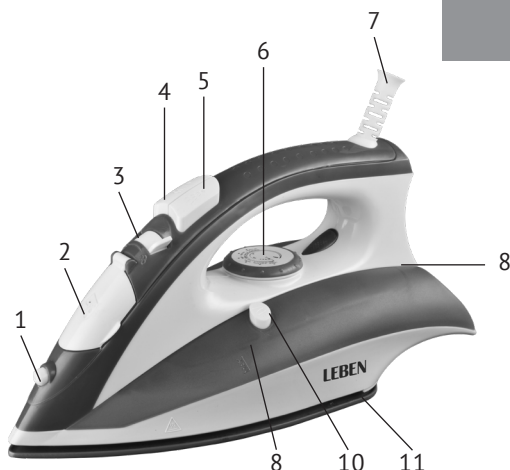
- Используйте кипяченую или фильтрованную воду. Не используйте дистиллированную воду и другие жидкости.
- Не оставляйте включенный утюг без присмотра даже на некоторое время. Всегда отключайте утюг после использования!
- Прежде чем заполнить резервуар водой, убедитесь, что утюг отключен от сети.
- Не допускайте соприкосновения сетевого шнура с горячими предметами или подошвой утюга. Дождитесь, пока утюг полностью остынет, прежде чем убрать его на хранение.
- При работе утюг сильно нагревается, прикосновение к подошве утюга или попадание пара на кожу может вызвать сильный ожог!
- Чтобы вода не вытекала, не заполняйте резервуар выше максимальной отметки.
- Не используйте утюг рядом с легковоспламеняемыми поверхностями и предметами.
- Используйте и храните утюг на ровных поверхностях.
- Храните утюг в недоступном для детей месте.
- Не используйте химические добавки, ароматические вещества или средства для удаления известкового налета.

3. СФЕРА ИСПОЛЬЗОВАНИЯ

- Прибор предназначен для бытового применения в соответствии с данной инструкцией.
- Прибор не предназначен для промышленного и коммерческого использования.
- Производитель не несет ответственности за ущерб, возникший в результате неправильного или не предусмотренного настоящей инструкцией использования.

4. ОПИСАНИЕ ПРИБОРА

1. Разбрызгиватель
2. Отверстие резервуара для воды
3. Регулятор подачи пара
4. Кнопка усиленного выброса пара
5. Кнопка разбрызгивателя
6. Термостат
7. Крепление провода
8. Прозрачный бак для воды
9. Отметка максимального уровня воды
10. Кнопка самоочистки
11. Подошва



5. ПОДГОТОВКА К РАБОТЕ

- Перед первым использованием удалите все упаковочные материалы снаружи и изнутри.
 - Перед первым использованием протрите рабочую поверхность утюга мягкой тканью.
- Внимание!** Новый утюг может иметь небольшой запах и издавать негромкие звуки – обычно такое явление возникает при первом использовании. Это нормально и проходит через 2-7 дней использования.
- Перед глаженьем внимательно изучите маркировку на одежде. Если маркировка отсутствует, следуйте рекомендациям ниже.

Маркировка	Тип ткани	Уровень нагрева
	Синтетика	● Низкая температура
	Шелк, шерсть	● ● Средняя температура
	Хлопок, лен	● ● ● Высокая температура
	Запрещено гладить	

Мы рекомендуем начинать гладить на минимальной температуре, чтобы не испортить одежду.

6. ЗАПОЛНЕНИЕ РЕЗЕРВУАРА ВОДОЙ

- Прежде чем заполнить резервуар утюга водой, отключите прибор от сети.
- Установите регулятор подачи пара в позицию «Выкл».
- Налейте воду в отверстие резервуара для воды. Не заполняйте резервуар выше максимальной отметки.
- Закройте крышку резервуара.

7. УСТАНОВКА ТЕМПЕРАТУРНОГО РЕЖИМА

Предусмотрено **3 температурных режима:** для глаженья тканей из нейлона, шелка/шерсти, хлопка/льна.

- Установите утюг в вертикальную позицию. Выберите нужный температурный режим и затем подключите утюг к сети электропитания.



- После того как погаснет индикаторная лампочка, вы можете начинать гладить.

8. ГЛАЖЕНИЕ С ПАРОМ

- Заполните водой резервуар.
- Установите утюг в вертикальную позицию. Выберите нужный температурный режим и затем подключите утюг к сети электропитания. Дождитесь, пока сигнальная лампочка погаснет.
- Выберите уровень подачи пара.

Внимание: постоянная подача пара осуществляется только при горизонтальной позиции утюга и только при максимальной температуре. Подача пара прекратится, если вы поставите утюг в вертикальную позицию или переместите регулятор подачи пара в положение «Выкл».

9. УСИЛЕННЫЙ ВЫБРОС ПАРА И ВЕРТИКАЛЬНАЯ ПОДАЧА ПАРА

- Нажимайте на кнопку усиленного выброса пара с интервалом в 5-10 сек.
- Вы также можете использовать эту функцию, когда держите утюг вертикально (для отпаривания занавесок, одежды на вешалке и др.).

Внимание: функция усиленного выброса пара может быть применена только при максимальной температуре.

10. ГЛАЖЕНИЕ С РАЗБРЫЗГИВАТЕЛЕМ

Для использования этой функции нажимайте во время глажения кнопку разбрызгивателя.

Внимание: при обработке деликатных тканей мы рекомендуем либо увлажнить ткань заранее, используя функцию разбрызгивателя, либо прокладывать влажную марлю между утюгом и тканью. Во избежание следов не используйте разбрызгиватель на шелковых или синтетических тканях.

11. ЗАВЕРШЕНИЕ РАБОТЫ

После завершения глажения отключите утюг от сети, вылейте оставшуюся воду, установите терморегулятор и регулятор подачи пара в положение «MIN».

12. СИСТЕМА САМООЧИСТКИ

Мы рекомендуем использовать систему самоочистки раз в 10-15 дней:

- Заполните резервуар водой до максимального уровня и установите регулятор подачи пара в положение «Выкл».
- Установите терморегулятор на максимальную температуру и подождите, пока индикатор погаснет.
- Выньте вилку из розетки и держите утюг горизонтально над раковиной.
- Нажимайте кнопку самоочистки до тех пор, пока из подошвы не выйдет вся грязь, вода, пар.
- Когда подошва остынет, вы можете очистить ее влажной тканью.

13. УХОД И ОЧИСТКА

- Выньте вилку сетевого шнура из розетки.
- Удалите воду из резервуара.
- Поставьте утюг в вертикальное положение и дайте ему полностью остыть.
- Для очистки подошвы используйте мягкую ткань. Никогда не используйте наждачную бумагу, уксус или другие химические составы.
- Для очистки пластиковых поверхностей используйте обычный мыльный раствор.

14. ТРЕБОВАНИЯ ПО УТИЛИЗАЦИИ

Отходы, образующиеся при утилизации изделий, подлежат обязательному сбору с последующей утилизацией в установленном порядке и в соответствии с действующими требованиями и нормами отраслевой нормативной документации, в том числе в соответствии с СанПиН 2.1.3684-21 «Санитарно-эпидемиологические требования к содержанию территорий городских и сельских поселений, к водным объектам, питьевой воде и питьевому водоснабжению населения, атмосферному воздуху, почвам, жилым помещениям, эксплуатации производственных, общественных помещений, организации и проведению санитарно-противоэпидемических (профилактических) мероприятий».

15. ВОЗМОЖНЫЕ НЕИСПРАВНОСТИ И СПОСОБЫ ИХ УСТРАНЕНИЯ

При возникновении неисправности следует обращаться в авторизованный сервисный центр.

16. ДАТА ПРОИЗВОДСТВА

Дата производства указана на упаковке изделия.

17. ТЕХНИЧЕСКИЕ ХАРАКТЕРИСТИКИ

LEBEN 249-017 – утюг с отпаривателем

Напряжение: 220 В

Частота: ~50 Гц

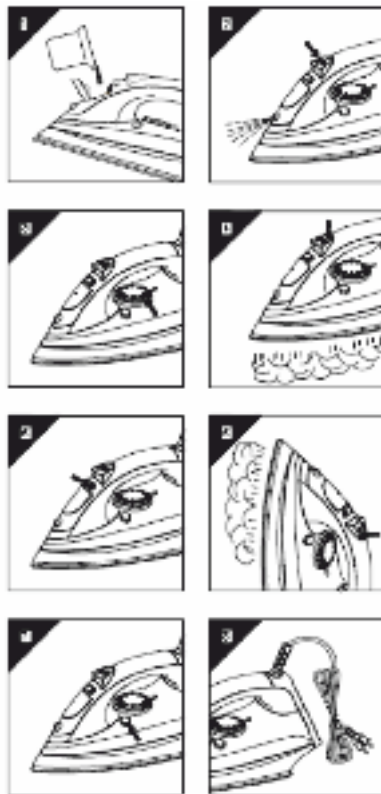
Мощность: 2200 Вт

Класс защиты от поражения электрическим током: I

Примечание: вследствие постоянного изменения и улучшения продукции между инструкцией и изделием могут наблюдаться некоторые различия. Производитель надеется, что пользователь обратит на это внимание.

18. ПРАВИЛА И УСЛОВИЯ ХРАНЕНИЯ И ПЕРЕВОЗКИ

- Отключите прибор от электрической сети и дайте ему полностью остыть. Очистите прибор, следуя рекомендациям в данной инструкции.
- Смотайте шнур питания.
- Храните прибор в сухом прохладном месте.
- Хранение и транспортировку рекомендуется осуществлять в заводской упаковке.



LEBEN Утюг с отпаривателем, 2200 Вт, подошва — керамическое покрытие, ES-5198

220 В, 50 Гц. Соответствует требованиям ТР ТС 004/2011 «О безопасности низковольтного оборудования», ТР ТС 020/2011 «Электромагнитная совместимость технических средств», ТР ЕАЭС 037/2016 «Об ограничении применения опасных веществ в изделиях электротехники и радиоэлектроники». Гарантийный срок: 12 месяцев. Срок службы: 3 года. Импортёр, лицо, уполномоченное на принятие претензий потребителей в России: ООО «КОНСТАНТА ТОРГ», 121552, город Москва, улица Оршанская, дом 5, помещение 137, тел.: 8 800 500-18-42, эл. почта: constorg@list.ru. Импортёр в РБ: ООО «МПР Ритейл», Беларусь, г. Минск, ул. Голубка, 2. Тел.: 8 (017) 396-85-17. Изготовлено в Китае. Класс защиты от поражения электрическим током: I. Изготовитель: Нингбо Аэон Электрик Апплайнс Кампани Ко., Лтд. Адрес: Тяньнань Вилладж, Чжоусиан, Цыси, Нинбо, провинция Чжэцзян, Китай.

Дата изготовления указана на упаковке.





19. ГАРАНТИЙНОЕ ОБЯЗАТЕЛЬСТВО

Изделие: *LEBEN Утюг с отпаривателем*

Модель: *249-017*

Настоящая гарантия предоставляется изготовителем в дополнение к правам потребителя, установленным действующим законодательством Российской Федерации, и ни в коей мере не ограничивает их.

Настоящая гарантия действует в течение 12 месяцев с даты приобретения изделия и подразумевает гарантийное обслуживание изделия в случае обнаружения дефектов, связанных с материалами и работой. В этом случае потребитель имеет право, среди прочего, на бесплатный ремонт изделия. Настоящая гарантия действительна при соблюдении следующих условий:

1. Изделие приобретается исключительно для личных бытовых нужд. Изделие должно использоваться в строгом соответствии с инструкцией по эксплуатации, с соблюдением правил и требований безопасности.
2. Обязанности изготовителя по настоящей гарантии исполняются продавцами – уполномоченными дилерами изготовителя и официальными обслуживающими (сервис-) центрами. Настоящая гарантия не распространяется на изделия, приобретенные у не уполномоченных изготовителем продавцов, которые самостоятельно отвечают перед потребителем в соответствии с российским законодательством.
3. Настоящая гарантия не распространяется на дефекты изделия, возникшие в результате:
 - химического, механического или иного воздействия, попадания посторонних предметов, жидкостей, насекомых и продуктов их жизнедеятельности внутрь изделия;
 - неправильной эксплуатации, заключающейся в использовании изделия не по его прямому назначению, а также установки и эксплуатации изделия с нарушением правил и требований техники безопасности;
 - появления внешних изменений, возникших в результате нормальной эксплуатации, а также естественного износа, не влияющих на функциональные свойства: механические повреждения внешней или внутренней поверхности (вмятины, царапины, потертости), естественные изменения цвета металла, в т. ч. появление радужных и темных пятен, а также коррозии на металле в местах повреждения покрытия и на непокрытых участках металла;
 - износа деталей отделки, ламп, батарей, защитных экранов, накопителей мусора, ремней, щеток и иных деталей с ограниченным сроком использования;
 - ремонта изделия, произведенного лицами или фирмами, не являющимися авторизованными сервисными центрами.
4. Настоящая гарантия действительна при предъявлении изделия, в котором обнаружены дефекты, вместе с оригиналом настоящего талона и оригиналом товарного чека, выданного продавцом.
5. Настоящая гарантия действительна только для изделий, используемых для личных бытовых нужд, и не распространяется на изделия, которые используются для коммерческих, промышленных или профессиональных целей.

Поставщик не несет никакой ответственности за ущерб, связанный с повреждением изделия при транспортировке, в результате некорректного использования, а также в связи с модификацией или самостоятельным ремонтом изделия.

<https://leben-home.ru>

ГАРАНТИЙНЫЙ ТАЛОН

Наименование товара:		
Код товара:		Печать и подпись продавца:
Дата продажи:		
Срок гарантии:	12 месяцев с момента продажи товара	

Гарантийные обязательства не распространяются на изделие в случаях:

- нарушения условий инструкции по эксплуатации, в том числе неправильного подключения, неисправной/нестабильной электросети и/или плохого ухода за изделием;
- механического повреждения (следов ударов, трещин, сколов и пр.);
- негативного воздействия внешних факторов, в том числе воздействия влаги, высоких/ низких температур, коррозии, окисления, попадания внутрь посторонних предметов, веществ, жидкостей, насекомых или животных;
- наличия признаков ремонта неуполномоченными лицами (самим покупателем);
- действия непреодолимой силы (пожара, аварии и пр.), несчастного случая, умышленных или неосторожных действий покупателя или третьих лиц;
- изменения конструкции товара, подключения внешних устройств, использования не по назначению;
- на элементы питания, шнур электропитания, а также при естественном износе деталей.

Внимание!

Прибор предназначен только для использования в домашних условиях.

В случае использования в коммерческой деятельности или при промышленном применении прибор снимается с гарантии.

Гарантийные обязательства теряют силу по истечении гарантийного срока.

Если при покупке товаров покупателем не были предъявлены претензии по комплектности товаров, внешнему виду, наличию механических повреждений, то в дальнейшем такие претензии не принимаются.

С условиями настоящего гарантийного талона ознакомлен и согласен.

(подпись, Ф. И. О. покупателя)

Корешок талона на гарантийный ремонт изделия



Данные о произведенном ремонте

✂

Модель.....

Серийный номер.....

Дата покупки.....

Покупатель.....

Адрес.....

Телефон.....

Дата ремонта/АСЦ.....

Место печати продавца.....

Данные о произведенном ремонте

✂

Модель.....

Серийный номер.....

Дата покупки.....

Покупатель.....

Адрес.....

Телефон.....

Дата ремонта/АСЦ.....

Место печати продавца.....

Данные о произведенном ремонте

✂

Модель.....

Серийный номер.....

Дата покупки.....

Покупатель.....

Адрес.....

Телефон.....

Дата ремонта/АСЦ.....

Место печати продавца.....

✂

Изделие.....Модель.....

Серийный №

Дата продажи.....

Фирма, продавец.....

Подпись продавца.....

Печать продавца.....

Покупатель.....

Адрес.....

Телефон.....

Настоящий талон действителен только при наличии печати и заполнения всех приведенных выше граф.

Корешок талона на гарантийный ремонт изделия



Данные о произведенном ремонте

✂

Модель.....

Серийный номер.....

Дата покупки.....

Покупатель.....

Адрес.....

Телефон.....

Дата ремонта/АСЦ.....

Место печати продавца.....

Данные о произведенном ремонте

✂

Модель.....

Серийный номер.....

Дата покупки.....

Покупатель.....

Адрес.....

Телефон.....

Дата ремонта/АСЦ.....

Место печати продавца.....

Данные о произведенном ремонте

✂

Модель.....

Серийный номер.....

Дата покупки.....

Покупатель.....

Адрес.....

Телефон.....

Дата ремонта/АСЦ.....

Место печати продавца.....

✂

Изделие.....Модель.....

Серийный №

Дата продажи.....

Фирма, продавец.....

Подпись продавца.....

Печать продавца.....

Покупатель.....

Адрес.....

Телефон.....

Настоящий талон действителен только при наличии печати и заполнения всех приведенных выше граф.