



Руководство по эксплуатации

УМНЫЕ ЧАСЫ ATLAS



Арт. 450-087

Перед первым использованием ознакомьтесь с инструкцией и сохраните ее.

1. ПОДГОТОВКА К РАБОТЕ

Для полноценной настройки и использования смарт-часов необходим смартфон с операционной системой Android не ниже 4.4 или iOS не ниже 10.0.

WearPro – приложение для смартфона.



Скачайте приложение WearPro, отсканировав QR-код, либо найдите в Play Market (для Android) или в App Store (для iOS).
Запустите приложение и зарегистрируйтесь в нем.

Для зарядки часов поместите их на беспроводное зарядное устройство, которое обладает магнитным креплением.

Беспроводное зарядное устройство должно быть подключено через USB к сетевому зарядному устройству (в комплект не входит).

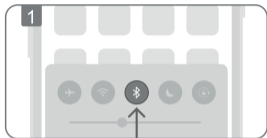
Полная зарядка занимает порядка 3 часов. Регулярно заряжайте смарт-часы.

Внимание: часы используют свой стандарт беспроводной зарядки и не поддерживают технологию Qi.

Для комфортного ношения, а также для корректной работы датчиков важно, чтобы часы идеально сидели на руке. Рекомендуем обратиться к часовому мастеру для удаления лишних звеньев браслета, если он слишком длинный для вашего запястья.





2. ПЕРВОЕ ВКЛЮЧЕНИЕ



1. Включите режим Bluetooth на смартфоне.
2. Зажмите колесико для включения часов. Bluetooth на смартфоне должен быть включен для обмена данными.

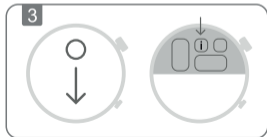


Информация о подключении часов к смартфону отображается в приложении WearPro (вкладка «Мое устройство»), а также в верхнем всплывающем меню часов:

- значок  горит зеленым – сопряжение присутствует;
- значок  горит белым – сопряжение отсутствует.

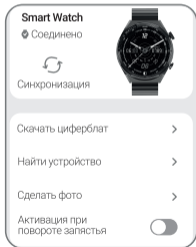
ДЛЯ ПОДКЛЮЧЕНИЯ К ЧАСАМ В ПРИЛОЖЕНИИ WEARPRO

1. Откройте на смартфоне приложение WearPro и перейдите во вкладку «Мое устройство».
2. Нажмите «Поиск привязанных устройств» и выберите в списке данное устройство для подключения.
3. Альтернативный способ подключения – отсканировать QR-код часов в приложении смартфона. Для отображения QR-кода смахните вниз всплывающее меню на часах и нажмите «i». Отсканируйте QR-код с помощью смартфона для соединения с часами.



3. ПОСЛЕДУЮЩАЯ НАСТРОЙКА

После соединения с часами настройте их согласно вашим предпочтениям с помощью приложения на смартфоне. Позднее вы всегда сможете вернуться к этим настройкам.



Рекомендуем сразу настроить следующие параметры:

- циферблат (скачать и установить понравившийся дизайн)
- активация при повороте запястья
- уведомления о звонках
- уведомления о сообщениях
- уведомления от приложений
- режим уведомлений

Некоторые настройки доступны непосредственно на смарт-часах: язык, длительность подсветки экрана, интенсивность вибрации оповещений, включение звука входящих вызовов.

4. УПРАВЛЕНИЕ ЧАСАМИ

Колесико



Боковая кнопка



2 sec ●



Включение/выключение

Зажмите колесико на 2 секунды

●



Активация/деактивация экрана

Нажмите на колесико 1 раз

●



Возврат на главный экран

Нажмите на колесико 1 раз

●●

MENU
STYLE

Смена стиля отображения меню

В режиме меню нажмите на колесико 2 раза

↑↓

DISPLAY
STYLE

Смена заставки экрана

Когда устройство отображает главный экран, покрутите колесико

↑↓



Перемещение между пунктами меню

В режиме меню покрутите колесико

●



Спортрежим

Когда устройство отображает главный экран, нажмите на кнопку 1 раз для перехода к списку режимов. Выберите нужный вид тренировки и начните ее. Чтобы данные сохранились, длительность тренировки должна быть более 1 минуты

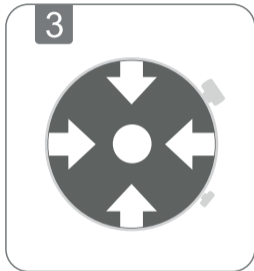
2 sec ●



Экстренный вызов

Зажмите кнопку на 2 секунды для звонка. Функция сработает при следующих условиях:
1) соединены по Bluetooth часы и смартфон
2) активирован спикерфон на часах
3) привязан экстренный номер

Сенсорное управление экраном



2 sec ● **DISPLAY
STYLE**

Смена заставки экрана
Коснитесь главного экрана
и удерживайте в течение 2 секунд

2 sec ● **MENU
STYLE**

Смена стиля отображения меню
В режиме меню коснитесь экрана
и удерживайте 2 секунды



Выбор
Однократное касание экрана



**MAIN
MENU**

Меню
Смахивание вверх



Приложения
Смахивание влево



**STATUS
BAR**

Строка состояния
Смахивание вниз



Боковое меню
Смахивание вправо

5. ОПИСАНИЕ ФУНКЦИЙ

1. Приложения




Основные приложения открываются смахиванием влево главного экрана.

Перемещайтесь между приложениями, чтобы выбрать нужное. Для добавления нового приложения пролистайте до иконки «+», нажмите и выберите приложение из списка.



Статистика активности

Смахните вверх, чтобы увидеть данные:

-  Сожженные калории
-  Пройденная дистанция
-  Количество шагов



Погода

Прогноз погоды на сегодня в месте нахождения: температура, осадки и т. п. Требуется подключение к телефону.



Пульсометр

Смахните вверх, чтобы измерить пульс в реальном времени. Часы должны плотно прилегать к запястью.



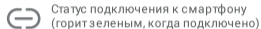
Плеер

Управление с часов музыкой на смартфоне.

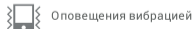
2. Строка состояния

Для доступа к строке состояния смахните главный экран вниз.

Перемещайтесь между экранами строки состояния, листая влево/вправо.



01:13 Текущее время



3. Боковое меню

Для доступа в боковое меню смахните главный экран вправо.

01:50

01-06 THU

Время/дата



Список сообщений



Спикерфон

Функция позволяет разговаривать по телефону с помощью часов, воспроизводить аудиосигналы, музыку. Часы должны быть соединены с телефоном. Активируйте функцию «Спикерфон», а затем на смартфоне в списке устройств Bluetooth найдите и подключитесь к ATLAS AUDIO. В последующем при включении функции «Спикерфон» соединение с телефоном будет происходить автоматически, если включен Bluetooth.



Последние приложения

Быстрый доступ к последним 4 приложениям, которые вы запускали.

6. ПРОЧИЕ ФУНКЦИИ

1. Установка пароля

Для защиты информации на устройстве от посторонних вы можете установить пароль разблокировки. Активируйте функцию, перейдя в «Настройки» – «Пароль», и введите комбинацию из 4 цифр.

ВНИМАНИЕ: если вы забыли пароль, введите универсальную комбинацию «8762» для разблокировки.

2. Уведомления приложений

2.1. Когда часы привязаны к приложению и разрешены уведомления, новые сообщения, появляющиеся в панели уведомлений мобильного телефона, отображаются на экране смарт-часов. В общей сложности можно сохранить 10 сообщений. Сообщения, полученные после 10-го, будут заменяться одно за другим.

Для удаления всех сообщений проведите пальцем вниз и нажмите значок удаления.

2.2. После успешного дополнительного Bluetooth-подключения телефона к часам вы можете использовать устройство, чтобы ответить/завершить звонок через Bluetooth.

Функция «Журнал звонков» позволяет сохранять более 50 записей о вызовах (история вызовов будет автоматически обновлена после 128 записей входящих/исходящих вызовов). Вы можете щелкнуть по любой записи из журнала, чтобы совершить вызов.

Используя цифровую клавиатуру, вы можете ввести номер телефона, чтобы совершить звонок.

3. Звонки и сообщения

Если часы и приложение на телефоне успешно связаны, вы будете получать уведомления со своего телефона.

3.1. Уведомления о входящих звонках

Включите напоминания о звонках в приложении. Когда на телефон поступает звонок, включается подсветка экрана и часы вибрируют.

3.2. Уведомления об SMS-сообщениях

Включите уведомления об SMS-сообщениях в приложении на смартфоне. Часы будут вибрировать, а также включится дисплей при получении SMS-сообщений.

3.3. Уведомления о сообщениях других приложений

Включите функцию уведомлений о сообщениях приложений, таких как VK, WhatsApp и других. Когда мобильный телефон принимает уведомление о сообщениях приложения, часы отображают полученное сообщение.

4. Добавление контактов

В приложении на смартфоне выберите необходимые контакты и синхронизируйте с часами. Выбранные контакты появятся в меню раздела «Контакты».

5. ЭКГ

Убедитесь, что часы правильно надеты на запястье и плотно прилегают. Телефон и часы должны быть соединены. Войдите в раздел приложения «ЭКГ» на смартфоне и часах и проведите измерение.

Внимание: этот тест не заменяет медицинского обследования, его данные не могут использоваться для постановки диагноза.

6. Калькулятор

Используйте для вычислений.

7. Сон

Период мониторинга сна: с 18:00 до 10:00 следующего дня, в этот период времени часы будут собирать данные. После выхода из режима мониторинга сна данные о сне на часах можно синхронизировать с приложением.

8. Секундомер

Вы можете запустить секундомер, поставить на паузу или сбросить текущий результат.

9. Поиск мобильного телефона

После того как часы будут подключены к приложению, выберите функцию «Поиск телефона» на часах, чтобы телефон начал вибрировать или воспроизводить мелодию звонка.

10. Метеоданные

Выбрав данный раздел на часах, вы можете увидеть уровень ультрафиолетового излучения и атмосферного давления в текущий день.

11. Дыхание

Часы могут контролировать дыхание в трех режимах: медленное, умеренное и быстрое. Эту функцию можно использовать для отработки дыхательных методик.

12. Массажер

Нажмите на зеленую иконку, чтобы начать массаж: часы будут находиться в состоянии вибрации. Нажмите на красную иконку, чтобы завершить массаж.

13. Отслеживание женского цикла

Вы можете записывать информацию о женском цикле и просматривать в приложении данные о времени начала последнего цикла и его продолжительности.

14. Поиск устройства

В разделе мобильного приложения «Мое устройство» выберите функцию «Найти устройство», чтобы экран часов включился и часы начали вибрировать.

15. Камера

В разделе «Мое устройство» выберите функцию «Сделать фото», чтобы сделать снимок со смартфона, управляя затвором камеры с часов. Снимки будут автоматически сохранены в галерею смартфона.

16. Активация экрана при подъеме запястья

После активации данной функции часы будут автоматически включать дисплей при подъеме запястья.

17. Режим «Не беспокоить»

В настройках приложения «Мое устройство» – «Еще» установите время активации и отключения режима «Не беспокоить», например с 22:00 до 06:00. В течение этого времени часы не будут уведомлять вас о телефонных звонках и о сообщениях.

18. Ежедневный будильник

В настройках приложения «Мое устройство» – «Еще» вы можете добавить будильник на ваши часы.

19. Напоминание о долгой неподвижности

Часы будут напоминать вам о долгой неподвижности после того, как вы зададите соответствующий период времени и временной интервал для напоминаний. По достижении указанного времени часы будут вибрировать и появится значок сидячего положения, напоминающий о необходимости физической активности.

20. Напоминание о приеме воды

Установите период времени напоминания о приеме воды. Когда наступит время напоминания, часы начнут вибрировать и появится значок питьевой воды.

21. Загрузка циферблатов

Выберите функцию «Отправка циферблата».

Выберите необходимый циферблат и нажмите на надпись «Отправка циферблата». После синхронизации циферблата часы автоматически перезапустятся и загруженный циферблат будет установлен на главном экране.

22. Обновление прошивки

В мобильном приложении в разделе «Мое устройство» выберите функцию «Обновление прошивки»: здесь вы можете посмотреть текущую версию программного обеспечения, а также обновить ее до актуальной версии.

23. Отвязать устройство

Вы можете отвязать устройство, выбрав функцию «Отвязать» в разделе «Мое устройство».

7. ПРОБЛЕМЫ И ИХ РЕШЕНИЯ

Смарт-часы не подключаются к приложению WearPro

- Убедитесь, что смартфон и смарт-часы заряжены.
- Убедитесь, что Bluetooth-соединение на смартфоне включено.
- Убедитесь, что смарт-часы отображаются в списке Bluetooth-устройств на смартфоне и напротив указан статус «Устройство подключено».
- Если в списке Bluetooth на смартфоне слишком много подключенных устройств, удалите ненужные.
- Отвяжите часы через приложение на смартфоне и попробуйте подключиться еще раз.
- Перезагрузите часы и смартфон.
- Удалите смарт-часы из списка подключенных Bluetooth-устройств телефона.
- Произведите сброс часов до заводских настроек («Настройки» – «Сброс»).

Сенсорный экран медленно или неправильно реагирует на касания

- При установке защитной пленки или дополнительных аксессуаров на сенсорный экран он может работать некорректно.
- Сенсорный экран может работать неправильно в следующих ситуациях: на вас надеты перчатки, вы касаетесь экрана грязными руками, острыми предметами или кончиками пальцев.
- Повышенная влажность и попадание жидкости могут стать причиной неправильной работы сенсорного экрана.
- Выключите и снова включите устройство, чтобы устранить временные неисправности ПО.

Смарт-часы зависают, или возникают ошибки

- Закройте все приложения, выключите устройство и запустите снова.
- Если устройство зависло, выполните принудительную перезагрузку (зажмите кнопку-колесико на 10 секунд).
- Произведите сброс часов до заводских настроек («Настройки» – «Сброс»).

Устройство нагревается

При долговременном использовании приложений, потребляющих большое количество электроэнергии, устройство может нагреваться.

Если часы перегрелись, не используйте их в течение некоторого времени. Если устройство не остывает на протяжении длительного времени, обратитесь в сервисный центр.

Аккумулятор разряжается быстрее, чем обычно

- Эффективный заряд аккумулятора устройства может снижаться при слишком низкой или высокой температуре окружающей среды.
- При использовании некоторых приложений расход заряда аккумулятора увеличивается.
- Аккумулятор является расходным материалом, и его эффективный заряд будет со временем снижаться.

Аккумулятор не заряжается

Убедитесь, что вы правильно подключили смарт-часы к беспроводному зарядному устройству.

Во время вызова звучит эхо

Отрегулируйте громкость или перейдите в другое место.

Собеседники не слышат меня во время разговора

- Проверьте, не закрыты ли отверстия встроенного микрофона какими-либо посторонними предметами.
- Поднесите микрофон ближе ко рту.
- Если вы используете телефонную гарнитуру Bluetooth, проверьте правильность ее подключения к устройству.

Невозможно выполнить или принять вызов

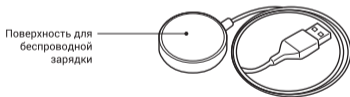
- Убедитесь, что часы подключены к мобильному устройству по Bluetooth. Если часы подключены к мобильному устройству удаленно, входящие вызовы принимать невозможно.
- Проверьте, не включена ли функция запрета исходящих вызовов для этого номера на мобильном устройстве.
- Проверьте, не включена ли функция запрета входящих вызовов для этого номера на мобильном устройстве.
- Проверьте, не включен ли режим «Не беспокоить» или режим отхода ко сну. Если один из этих режимов включен, то во время входящих вызовов сенсорный экран не включается. Нажмите клавишу «Главный экран» или «Назад», чтобы активировать экран и просмотреть входящий вызов.

8. ОЧИСТКА УСТРОЙСТВА И УХОД ЗА НИМ

Следуйте приведенным ниже указаниям — их соблюдение гарантирует правильность работы устройства и сохранение его внешнего вида. Несоблюдение этих указаний может стать причиной повреждения устройства и появления раздражения кожи.

- Выключите смарт-часы и снимите ремешок перед его очисткой.
- Оберегайте устройство от воздействия пыли, пота, чернил, жирных веществ и химических продуктов, таких как косметика, антибактериальные спреи, антисептики для рук, моющие средства и инсектициды. Это может привести к повреждению внешних или внутренних частей устройства или ненадлежащей работе. Если на устройство попала любая из вышеупомянутых жидкостей, используйте для его очистки мягкую ткань без ворса.
- Для очистки устройства не следует использовать мыло, чистящие вещества, абразивные материалы и сжатый воздух, а также запрещается применять ультразвуковые волны или внешние источники тепла. Это может повредить устройство. Остатки мыла, моющих и дезинфицирующих средств или чистящих веществ на устройстве могут вызвать раздражение кожи.
- Для удаления солнцезащитного крема, лосьона или масла используйте не содержащее мыло моющее средство, после чего прополощите и тщательно высушите устройство.

Беспроводное зарядное устройство



Не допускайте попадания воды на беспроводное зарядное устройство, так как оно не обладает водонепроницаемостью в отличие от устройства.

9. ХАРАКТЕРИСТИКИ

Размер дисплея	1,5 дюйма
Разрешение экрана	360x360
Тип матрицы	IPS
Емкость батареи	3,7 В / 310 мАч
Тип батареи	Li-pol
Время зарядки	2-3 часа
Время автономной работы	До 5 дней
Версия BT	5,0
Поддерживаемые системы	Android 4,4 и выше / iOS 10,0 и выше
Вес	40 г
Наличие пульсометра	Да
Наличие вибромотора	Да
Степень влагозащиты	IP67
Название приложения	WearPro

10. КОМПЛЕКТАЦИЯ

- Смарт-часы
- Беспроводное зарядное устройство для смарт-часов с питанием от USB
- Ремешки
- Руководство по эксплуатации

11. УТИЛИЗАЦИЯ

Во избежание поломки не вскрывайте часы. Устройство ремонту не подлежит.

Если оно пришло в негодность, утилизируйте его. Отходы, образующиеся при утилизации изделия, подлежат обязательному сбору с последующей утилизацией в установленном порядке и в соответствии с действующими требованиями нормативной документации, в том числе в соответствии с СанПиН 2.1.3684-21 «Санитарно-эпидемиологические требования к содержанию территорий городских и сельских поселений, к водным объектам, питьевой воде и питьевому водоснабжению населения, атмосферному воздуху, почвам, жилым помещениям, эксплуатации производственных, общественных помещений, организации и проведению санитарно-противоэпидемических (профилактических) мероприятий».

12. ХРАНЕНИЕ И ТРАНСПОРТИРОВКА

При хранении и транспортировке оберегайте устройство от воздействия повышенной влажности, пыли, низких и высоких температур, едких жидкостей и газов.

BY Умные часы Space Atlas, металлический корпус, шагомер, будильник, 1,5", черный

Соответствует требованиям ТР ТС 020/2011 «Электромагнитная совместимость технических средств», ТР ЕАЭС 037/2016 «Об ограничении применения опасных веществ в изделиях электротехники и радиоэлектроники». Импортёр, лицо, уполномоченное на принятие претензий потребителей в России: ООО «КОНСТАНТА ТОРГ», 121552, город Москва, улица Оршанская, дом 5, помещение 137, тел.: 8 800 500-18-42, эл. почта: constorg@list.ru. Импортёр в РБ: ООО «МПР Ритейл», Беларусь, г. Минск, ул. Голубка, 2. Тел.: 8 (017) 396-85-17. Изготовитель: Лотус Шэньчжэнь Импорт Экспорт Ко., Лтд. Адрес: 18 АЗ, Хуантин Сентер, ул. Фухуа 350, Ганся Коммьюнити, район Футень, г. Шэньчжэнь, Китай. Срок службы: 2 года. Гарантия: 1 год. Изготовлено в Китае. Дата изготовления указана на упаковке изделия.



